










# Letištní řád LKVO

Originál: AM UPL

ZÁMĚRNĚ NEPOUŽITO

## SCHVALOVACÍ LIST

<b>Verze: 4</b>		<b>Účinnost od: 14. 10. 2024</b>	
		<b>Platnost od: 30. 09. 2024</b>	
<b>Závaznost:</b>	Tento dokument je závazný pro všechny zaměstnance společnosti AERO Vodochody AEROSPACE a.s. zainteresované na činnosti Organizace oddělení Provoz letiště LKVO, pracovníky AVA, uživatele letištní LKVO a pro externí partnery AVA v těch ustanoveních, jichž se jich týkají		
<b>Zpracovatel:</b>	<b>Petr Hackl</b> Vedoucí útvaru OPS	<b>Podpis:</b>	
<b>Připomínkující:</b>	<b>Michaela Prokešová</b> <b>QM / CM UPL</b> <b>Dominika Čermáková</b> Specialista pro bezpečnost letectví <b>Oldřich Martinák</b> Vedoucí jednotky HZS <b>Michael Trst'an</b> Vedoucí útvaru APS/HDL <b>Jaroslav Vágner</b> Vedoucí útvaru ANS <b>Jiří Macek</b> Vedoucí stanoviště ATSEP <b>Jan Kněž</b> Vedoucí stanoviště ARO/METEO	<b>Podpis:</b>	      
<b>Schvalovatel:</b>	<b>Michal Lněnička</b> AM / Provozní ředitel letiště	<b>Podpis:</b>	
<b>Vlastník dokumentu:</b>	AM / Provozní ředitel letiště		
<b>Správce dokumentace:</b>	Soňa Krausová		
<b>Rozdělovník:</b>	ŘUPL Elektronický originál je uložen na interním datovém úložišti		
<b>Ruší se:</b>	NIL		
<b>Měsí se:</b>	<b>Verze 3</b>		
<b>Interval revize:</b>	3 roky nebo dle potřeby dříve		
<b>Pozn.:</b>	NIL		

ZÁMĚRNĚ NEPOUŽITO

# OBSAH

<b>SCHVALOVACÍ LIST</b> .....	<b>3</b>
<b>OBSAH</b> .....	<b>5</b>
<b>SEZNAM ZMĚN</b> .....	<b>8</b>
<b>SEZNAM PLATNÝCH STRAN</b> .....	<b>10</b>
<b>NÁZVOSLOVÍ A ZKRATKY</b> .....	<b>11</b>
<b>KAPITOLA 1. VŠEOBECNÁ USTANOVENÍ</b> .....	<b>13</b>
1.1. ZÁVAZNOST .....	13
1.2. URČENÍ .....	13
1.3. DRUH LETIŠTĚ A POSKYTOVANÉ SLUŽBY.....	13
1.4. SYSTÉM ŘÍZENÍ PROVOZNÍ BEZPEČNOSTI .....	14
1.5. LETIŠTNÍ POKYTOVOSTNÍ PLÁN .....	14
1.6. KOORDINACE S PROVOZOVATELI LETADEL A UŽIVATELI PROVOZNÍCH PLOCH .....	15
<b>KAPITOLA 2. MAPA LETIŠTĚ LKVO</b> .....	<b>16</b>
<b>KAPITOLA 3. ÚDAJE O LETIŠTI A VYBRANÉ POSTUPY</b> .....	<b>17</b>
3.1. ZÁKLADNÍ INFORMACE O LETIŠTI .....	17
3.2. PROVOZNÍ DOBA LETIŠTĚ .....	17
3.3. ÚDAJE O POHYBOVÝCH PLOCHÁCH LETIŠTĚ .....	17
3.4. PŘEKÁŽKY NA LETIŠTI A V JEHO OKOLÍ .....	18
3.4.1. Překážkové roviny vzletových a přiblížovacích prostorů.....	18
3.5. KRITICKÁ MÍSTA NA LETIŠTI.....	21
3.6. RADIONAVIGAČNÍ ZAŘÍZENÍ .....	23
3.6.1. Ochrana radionavigačních a světelných zařízení.....	23
3.6.2. Postup při vzniku poplachu na lokalitě systému NAVSYSY LKVO.....	24
3.7. ŘÍZENÝ OKRSEK CTR.....	25
3.8. VYČKÁVACÍ PROSTORY A PROSTORY PRO ZKUŠEBNÍ LETY .....	25
3.9. LETIŠTĚ V BLÍZKOSTI CTR VODOCHODY .....	25
3.10. PROVÁDĚNÍ LETŮ .....	25
3.10.1. Lety VFR.....	25
3.10.2. Přiblížení okruhem .....	26
3.10.3. Hluková omezení pro letiště a lety v CTR Vodochody a na letištním okruhu.....	26
3.10.4. Postupy pro omezení hluku .....	26
3.11. LETECKÁ TELEKOMUNIKAČNÍ SLUŽBA A JEJÍ PROSTŘEDKY .....	29
3.12. SLUŽBA ŘÍZENÍ LETOVÉHO PROVOZU .....	29
3.12.1. Postupy při provozu za nízké dohlednosti.....	29
3.13. LETECKÁ INFORMAČNÍ SLUŽBA .....	29
3.14. LETECKÁ METEOROLOGICKÁ SLUŽBA .....	29
3.15. HASIČSKÁ A ZÁCHRANNÁ SLUŽBA.....	29
3.15.1. Přítomnost HZSL při odbavení letadel.....	30
3.16. ZDRAVOTNICKÁ SLUŽBA .....	30
3.17. CELNÍ A PASOVÁ SLUŽBA .....	30
3.18. ODSTRAŇOVÁNÍ LETADEL NESCHOPNÝCH POHYBU .....	30
<b>KAPITOLA 4. PROVOZNÍ A BEZPEČNOSTNÍ POSTUPY</b> .....	<b>31</b>
4.1. PŘÍSTUP NA LETIŠTĚ .....	31
4.1.1. Vstup osob na letištní plochy (mimo zaměstnanců UPL).....	31
4.1.2. Externí subjekty a jejich pracovníci .....	31

4.1.3.	Neoprávněný vstup na LKVO .....	31
4.2.	PRAVIDLA PRO POHYB OSOBY A VOZIDEL NA LETIŠTI .....	31
4.2.1.	Řízení osob a mobilních prostředků .....	33
4.2.2.	Trvalé spojení při pohybu na provozních plochách.....	34
4.2.3.	Náhradní postupy při ztrátě radiotelefonního spojení na provozních plochách .....	34
4.2.4.	Záznam .....	35
4.2.5.	Mobilní prostředky .....	35
4.2.6.	Vlečení letadel .....	35
4.2.7.	Pojíždění letadel po pohybové ploše .....	35
4.3.	SPOUŠTĚNÍ MOTORU A POJÍŽDĚNÍ .....	35
4.4.	ODBAVOVÁNÍ LETADEL AVA – PROVOZ LETADEL AVA (ZKUŠEBNÍ LETY).....	36
4.5.	KONTROLA A ÚDRŽBA POHYBOVÉ PLOCHY LETIŠTĚ .....	36
4.5.1.	Kontrola pohybových ploch letiště.....	36
4.5.2.	Zimní údržba letiště .....	36
4.5.3.	Sledování, hodnocení a hlášení stavu povrchu pohybových ploch LKVO .....	37
4.6.	KONTROLA VIZUÁLNÍCH NAVIGAČNÍCH PROSTŘEDKŮ A LETIŠTNÍCH ELEKTRICKÝCH SYSTÉMŮ .....	37
4.7.	ŘÍZENÍ PROVOZU NA ODBAVOVACÍ PLOŠE .....	37
4.8.	ŘÍZENÍ BEZPEČNOSTI PROVOZU NA ODBAVOVACÍ PLOŠE .....	38
4.9.	KONTROLA VOZIDEL A MECHANIZAČNÍCH PROSTŘEDKŮ NA PROVOZNÍ ČÁSTI LETIŠTĚ.. .....	38
4.10.	KONTROLA OMEZENÍ NEBEZPEČÍ STŘETU SE ZVĚŘÍ A PTACTVEM NA POHYBOVÉ PLOŠE LETIŠTĚ NEBO V JEJÍ BLÍZKOSTI.....	38
4.11.	BEZPEČNOST PROVOZU PŘI PROVÁDĚNÍ ÚDRŽBY A STAVEBNÍCH PRACÍ NA LETIŠTI ...	39
4.12.	MANIPULACE S NEBEZPEČNÝMI LÁTKAMI .....	39
4.12.1.	Plnění letadla palivem .....	39
<b>KAPITOLA 5. OBJEDNÁVÁNÍ SLUŽEB NA LKVO .....</b>		<b>40</b>
5.1.	POSTUP OBJEDNÁVÁNÍ SLUŽEB NA LKVO .....	40
5.1.1.	Pravidla objednávání služeb LKVO .....	40
5.1.2.	Neobjednaný provoz.....	41
5.1.3.	Neletové činnosti na LKVO .....	42
5.1.4.	Zaznamenávání pohybů letadel .....	43
5.2.	PODKLADY PRO VYÚČTOVÁNÍ ZA POSKYTNUTÉ SLUŽBY .....	43
5.3.	ZABEZPEČENÍ SLUŽEB TŘETÍCH STRAN .....	43
5.3.1.	Zabezpečení služby catering.....	43
5.3.2.	Zajištění služby odvozy posádky a cestujících.....	44
5.3.3.	Zabezpečení služby ubytování.....	44
5.3.4.	Zabezpečení služby plnění leteckých pohonných hmot .....	44
<b>KAPITOLA 6. SYSTÉM DOSTUPNÝCH LETECKÝCH INFORMACÍ.....</b>		<b>45</b>
6.1.	HLÁŠENÍ INFORMACÍ VZTAHUJÍCÍCH SE K LETIŠTI .....	45
6.1.1.	Kontrola překážek a překážkových rovin .....	45
6.2.	POVOLENÍ ŘÍZENÍ ČINNOSTI VÝŠKOVÉ MECHANIZACE V OCHRANNÝCH PÁSMECH LETIŠTĚ .....	45
<b>KAPITOLA 7. LETY S BEZPILOTNÍMI PROSTŘEDKY (UAS), MODELY LETADEL A DRAKY .....</b>		<b>46</b>
<b>PŘÍLOHA Č. 1 ZNAČENÍ NA POHYBOVÝCH PLOCHÁCH LKVO .....</b>		<b>47</b>
	SVISLÉ DOPRAVNÍ ZNAČENÍ POUŽITO NA LKVO .....	47
	VODOROVNÉ DOPRAVNÍ ZNAČENÍ POUŽITO NA LKVO .....	48
	UMÍSTNĚNÍ SVISLÉHO DOPRAVNÍHO ZNAČENÍ PŘED VSTUPEM NA POHYBOVÉ PLOCHY LKVO .....	49

UMÍSTNĚNÍ VODOROVNĚHO DOPRAVNÍHO ZNAČENÍ PŘED VSTUPEM NA POHYBOVÉ PLOCHY	
LKVO.....	50
VJEZD NA APN W OD „VJEZDU ZÁPAD“ .....	51
VJEZD NA TWY B OD KOMPENZAČNÍHO KRUHU .....	51
VJEZD NA TWY G OD „VJEZDU STŘED“ .....	52
VJEZD NA TWY A OD „VJEZDU VÝCHOD“ .....	52

<b>PŘÍLOHA Č. 2 PROVOZNÍ ŘÁD PLNĚNÍ POHONNÝCH HMOT DO LETADEL</b>	
<b>LKVO .....</b>	<b>53</b>
<b>PŘÍLOHA Č. 3 ZÁSADY BEZPEČNÉHO POHYBU A PRÁCE NA LETIŠTI</b>	
<b>(DESATERO) .....</b>	<b>55</b>

## SEZNAM ZMĚN

Číslo změny/rok	Datum účinnosti od	Datum vydání, zpracovatel	Předmět
VERZE 1	01. 06. 2015	30. 05. 2015 M. Vyhnal	Nový dokument.
VERZE 1 Změna 1/2015	07. 09. 2015	01. 09. 2015 M. Vyhnal	Formální změny, změna funkce Metodik bezp. postupů na Vedoucí SEC, Označení letiště v textu. Změna názvu dokumentu.
VERZE 2	26. 08. 2016	15. 08. 2016 R. Brunik	Celková revize dokumentu.
VERZE 2 Změna 1/2017	25. 08. 2017	23. 08. 2017 R. Brunik	Revize dokumentu: Kap. 2.2. - Šířka nezpevněných TWY G, V, W. Příloha 3 – Změna čísla MT. Příloha 5 – Změna mapy – Značení na pohybové ploše LKVO.
VERZE 2 Změna 2/2017	26. 10. 2017	25. 10. 2017 R. Brunik	Kap. 3.1. – Změna kmitočtů radiostanic.
VERZE 2 Změna 3/2018	26. 01. 2018	17. 01. 2018 M. Vyhnal	Kap.2.1. – Úprava textu. Kap.3.1. – Změna pravidel pohybu po letišti.
VERZE 2 Změna 4/2019	26. 01. 2019	18. 01. 2019 M. Vyhnal	Revize dokumentu: Schvalovací list – změna SM UPL. Kap. 2.1. – doplnění textu. Kap. 2.14. – změna údajů v AIP ČR. Kap.3.1. – kontrola vozidel před vjezdem na letiště. Příl. – dopl. legendy. Příl. 3 – změna tel. čísla. Příl. 5 - zrušení SRA na pojezdové dráze „A“.
VERZE 2 Změna 5/2020	26. 01. 2020	21. 01. 2020 L. Hrudička	Revize dokumentu: Schvalovací list – změna na pozici SM UPL, vedoucí útvaru OPS a APS/HDL. Doplnění zkratk. Kap. 2.12. – upřesnění textu. Kap. 3.1. – do textu doplněny dvě věty. Kap. 4. – Změna názvu kapitoly a doplnění textu. Příloha 5 – úprava textu legendy. Příloha 6 – změna odkazu ve „Schvalovacím postupu“.
VERZE 2 Změna 6/2020	09. 07. 2020	02. 07. 2020 L. Hrudička	Doplnění dokumentu na základě interního auditu: Kapitola 4. – doplnění bodu „Buď“ ve formě“.
VERZE 2 Změna 7/2021	09. 07. 2021	18. 06. 2021 L. Hrudička	Revize dokumentu: Doplnění textu v Kapitolách 2.2., 3.1. a 4. Úprava Příloh č. 3, 4 a 5.



VERZE 3	19. 07. 2024	28. 06. 2024 P. Hackl	Revize dokumentu: změny ve Schvalovacím listu, provedení NO z kontroly ÚCL.
VERZE 4	14. 10. 2024	30. 09. 2024 M. Prokešová	Kompletní revize dokumentu. Oprava zjištění z kontroly ÚCL (UPL_172/2024).

## SEZNAM PLATNÝCH STRAN

Číslo strany	Datum účinnosti	Změna	Číslo strany	Datum účinnosti	Změna
1	14. 10. 2024	Verze 4	31	14. 10. 2024	Verze 4
2	14. 10. 2024	Verze 4	32	14. 10. 2024	Verze 4
3	14. 10. 2024	Verze 4	33	14. 10. 2024	Verze 4
4	14. 10. 2024	Verze 4	34	14. 10. 2024	Verze 4
5	14. 10. 2024	Verze 4	35	14. 10. 2024	Verze 4
6	14. 10. 2024	Verze 4	36	14. 10. 2024	Verze 4
7	14. 10. 2024	Verze 4	37	14. 10. 2024	Verze 4
8	14. 10. 2024	Verze 4	38	14. 10. 2024	Verze 4
9	14. 10. 2024	Verze 4	39	14. 10. 2024	Verze 4
10	14. 10. 2024	Verze 4	40	14. 10. 2024	Verze 4
11	14. 10. 2024	Verze 4	41	14. 10. 2024	Verze 4
12	14. 10. 2024	Verze 4	42	14. 10. 2024	Verze 4
13	14. 10. 2024	Verze 4	43	14. 10. 2024	Verze 4
14	14. 10. 2024	Verze 4	44	14. 10. 2024	Verze 4
15	14. 10. 2024	Verze 4	45	14. 10. 2024	Verze 4
16	14. 10. 2024	Verze 4	46	14. 10. 2024	Verze 4
17	14. 10. 2024	Verze 4	47	14. 10. 2024	Verze 4
18	14. 10. 2024	Verze 4	48	14. 10. 2024	Verze 4
19	14. 10. 2024	Verze 4	49	14. 10. 2024	Verze 4
20	14. 10. 2024	Verze 4	50	14. 10. 2024	Verze 4
21	14. 10. 2024	Verze 4	51	14. 10. 2024	Verze 4
22	14. 10. 2024	Verze 4	52	14. 10. 2024	Verze 4
23	14. 10. 2024	Verze 4	53	14. 10. 2024	Verze 4
24	14. 10. 2024	Verze 4	54	14. 10. 2024	Verze 4
25	14. 10. 2024	Verze 4	55	14. 10. 2024	Verze 4
26	14. 10. 2024	Verze 4	56	14. 10. 2024	Verze 4
27	14. 10. 2024	Verze 4			
28	14. 10. 2024	Verze 4			
29	14. 10. 2024	Verze 4			
30	14. 10. 2024	Verze 4			

## NÁZVOSLOVÍ A ZKRATKY

Zkratka	Význam ČJ	Význam AJ
<b>AD</b>	Letiště, letištní	Aerodrome
<b>AGL</b>	Nad úrovní země	Above ground level
<b>AIP</b>	Letecká informační příručka	Aeronautical Information Publication
<b>AM</b>	Odpovědný vedoucí	Accountable Manager
<b>AMSL</b>	Nad střední hladinou moře	Above mean sea level
<b>ANS</b>	Letové navigační služby	Air Navigation Services
<b>APN</b>	Odbavovací plocha	Apron
<b>APP</b>	Služba přiblížení	Approach service
<b>ARP</b>	Vztažný bod letiště	Aerodrome reference point
<b>ATCO</b>	Řídící letového provozu	Air Traffic Controller
<b>ATS</b>	Letové provozní služby	Air Traffic Services
<b>AVA</b>	AERO Vodochody AEROSPACE a.s.	---
<b>CTR</b>	Řízený okrsek	Control Zone
<b>CWY</b>	Předpolí	Clearway
<b>GP</b>	Sestupový maják ILS, sestupová rovina	Glide path
<b>APS/HDL</b>	Airport Services/Handling	---
<b>HZS</b>	Hasičský záchranný sbor	---
<b>HZSL</b>	Hasičská záchranná služba	---
<b>ICAO</b>	Mezinárodní organizace pro civilní letectví	International Civil Aviation Organization
<b>ILS</b>	System pro přesné přiblížení a přistání	Instrument Landing System
<b>IZS</b>	Integrovaný záchranný systém	---
<b>LKVO</b>	Indikativ Letiště PRAHA/Vodochody	---
<b>LLZ</b>	Kurzový maják ILS	Localizer
<b>LSLPS</b>	Letištní služba Letových provozních služeb	---
<b>METAR</b>	Pravidelná letištní meteorologická zpráva	Aerodrome routine meteorological report
<b>NIL</b>	Žádná, nejsou, neudává se, neposkytuje se	---
<b>OP</b>	Ochranná pásma	---
<b>PP</b>	Překážkové plochy	---
<b>RVR</b>	Dráhová dohlednost	Runway visual range
<b>RWY</b>	Vzletová a přistávací dráha	Runway
<b>ŘOL</b>	Řídící odbavení letadla	---
<b>ŘOP</b>	Řídící odbavovací plochy	---

<b>SEC</b>	Security	---
<b>SM UPL</b>	Manažer řízení provozní bezpečnosti úseku provoz letiště	Safety Manager
<b>SNOWTAM</b>	NOTAM zvláštní série oznamující stanovenou formou nebezpečné podmínky na pohybové ploše, způsobené sněhem, ledem, rozbředlým sněhem nebo stojící vodou původem ze sněhu, tajícího sněhu nebo ledu, nebo jejich pomínutí	A special series NOTAM notifying the presence or removal of hazardous conditions due to snow, ice, slush or standing water associated with snow, slush and ice on the movement area, by means of a specific format
<b>SPECI</b>	Zvláštní letištní zpráva (v meteorologickém kódu)	Aerodrome special meteorological report (in meteorological code)
<b>SZZ</b>	Světelná zabezpečovací zařízení	---
<b>TAF</b>	Letištní předpověď	Aerodrome forecast
<b>TMA</b>	Koncová řízená oblast	Terminal control area
<b>TWR</b>	Letištní řídicí věž	Tower
<b>TWY</b>	Pojezdová dráha	Taxiway
<b>ÚCL</b>	Úřad pro civilní letectví	Civil Aviation Authority
<b>UPL</b>	Úsek Provoz letiště	---
<b>VFR</b>	Pravidla pro let za viditelnosti	Visual Flight Rules

*Ostatní použité zkratky jsou obsaženy v předpise L 8400, AIP ČR GEN2.2., PNK (EU) 2017/373 nebo jsou obecně známé.*

# Kapitola 1. Všeobecná ustanovení

## 1.1. Závaznost

Tento dokument je závazný pro všechny zaměstnance společnosti AERO Vodochody AEROSPACE a.s. zainteresované na činnosti Organizace oddělení Provoz letiště LKVO, pracovníky AVA, uživatele letištní LKVO a pro externí partnery AVA v těch ustanoveních, jichž se jich týkají.

## 1.2. Určení

Účelem tohoto dokumentu je stanovit pravidla pro provoz letadel, pohyb osob a vozidel v areálu LKVO.

Porušení ustanovení tohoto letištního řádu bude posuzováno podle právních předpisů.

## 1.3. Druh letiště a poskytované služby

Letiště LKVO je neveřejné mezinárodní letiště kódového označení 3C.

ROZHODNUTÍ k provozování letiště Praha/Vodochody společností AERO Vodochody AEROSPACE a.s., IČ: 24194204, se sídlem U Letiště 374, 250 70 Odolena Voda (čj.: 6958-15-701, nabyto právní moci 01. 12. 2015).

ROZHODNUTÍ AERO Vodochody AEROSPACE a.s. IČ 24194204, se sídlem U Letiště 374, 250 70 Odolena Voda (dále jen AVA) se pověřuje poskytováním následujících letových provozních služeb (čj. 012475-20-701):

- 1) Služba řízení letového provozu v následujících prostorech:
  - a) Řízení letového provozu – příbližovací služba řízení
    - v režimu HX
    - v prostorech:
      - TMA I VODOCHODY
      - TMA II VODOCHODY
      - v dočasně rezervovaných prostorech (TRA) v režimu HX:
        - LKTRA61 KOPIDLNO
        - LKTRA62 NYMBURK
        - LKTRA37 NOVÁ PAKA
  - b) Řízení letového provozu – letištní služba řízení
    - v režimu HX
    - v prostoru CTR VODOCHODY, vymezených pro AVA vždy aktuálně platným opatřením obecné povahy.
- 2) Pohotovostní služba  
je poskytována ve všech prostorech a v době, kde a kdy je poskytována služba řízení letového provozu.

ROZHODNUTÍ AVA se pověřuje poskytováním meteorologické služby (čj. 006446-24-701) v následujícím rozsahu:

- Letecká meteorologické stanice s působností v řízeném okrsku (dále jen „CTR“) LKVO definovaném aktuálně platnou vyhláškou opatření obecné povahy.

OSVĚDČENÍ POSKYTOVATELE SLUŽEB, čj. 013362-21-701, spis. zn. 70-21-ODO ze dne 14. 12. 2021.

OSVĚDČENÍ ORGANIZACE PRO VÝCVIK ŘÍDÍCÍCH LETOVÉHO PROVOZU, čj. 10413-24-701, spis. zn. 10372-24-701 ze dne 19. 07. 2024.

SOUHLAS K POSKYTOVÁNÍ:

- Služeb při odbavovacím procesu na letišti Vodochody, zahrnující technické a provozní odbavování letadel na odbavovací ploše, odbavení cestujících a jejich zavazadel, odbavení nákladu a pošty

*Poznámka:*

*Souhlas se vydává na dobu určitou s účinností od data nabytí právní moci (na 3 roky).*

#### **1.4. Systém řízení provozní bezpečnosti**

Letiště LKVO má v rámci poskytování všech svých služeb zaveden systém provozní bezpečnosti (SAFETY).

Jedním z úkolů systému provozní bezpečnosti je předcházení a odhalování rizik, která jsou spojena s provozováním letiště a poskytováním všech služeb, pro které má LKVO osvědčení. Na podporu tohoto systému je zaveden tzv. systém dobrovolných bezpečnostních hlášení. K tomuto účelu je na internetových stránkách letiště [www.aero.cz](http://www.aero.cz) v sekci Letiště k dispozici formulář (Bezpečnostní hlášení). Pokud dojde k bezpečnostní události nebo pokud se vyskytne potenciálně nebezpečná situace či podmínky, které by mohly ovlivnit bezpečnost na LKVO, může kdokoliv tento formulář vyplnit a odeslat provozovateli letiště.

Oznámení může být podáno anonymně. V žádném případě provozovatel letiště LKVO nebude postihovat žádným způsobem osobu, která takové bezpečnostní hlášení podala.

#### **1.5. Letištní pohotovostní plán**

Dokument „*Letištní pohotovostní plán*“, LV/SEC/S/3 (dále jen LPP) stanovuje postupy pro koordinaci zásahu různých letištních útvarů nebo služeb a těch útvarů v okolních obcích, které by mohly přispět při řešení mimořádné události.

Základní systém řízení MÚ zahrnuje pohotovostní telefonní čísla na osoby/složky, které by potenciálně mohly participovat na řešení MÚ a její následné likvidaci, odpovědné osoby s místními funkcemi, útvary a orgány zahrnuté v LPP a základní činnosti a procesy související s řešením MÚ. Je uvedeno v LPP.

V případě vzniku mimořádné události kontaktujte:

SEC	255 762 542
HZS	255 763 200
TWR	255 762 615
APS/HDL	255 762 623, 731 135 187
Recepce AVA	732 092 542

## 1.6. Koordinace s provozovateli letadel a uživateli provozních ploch

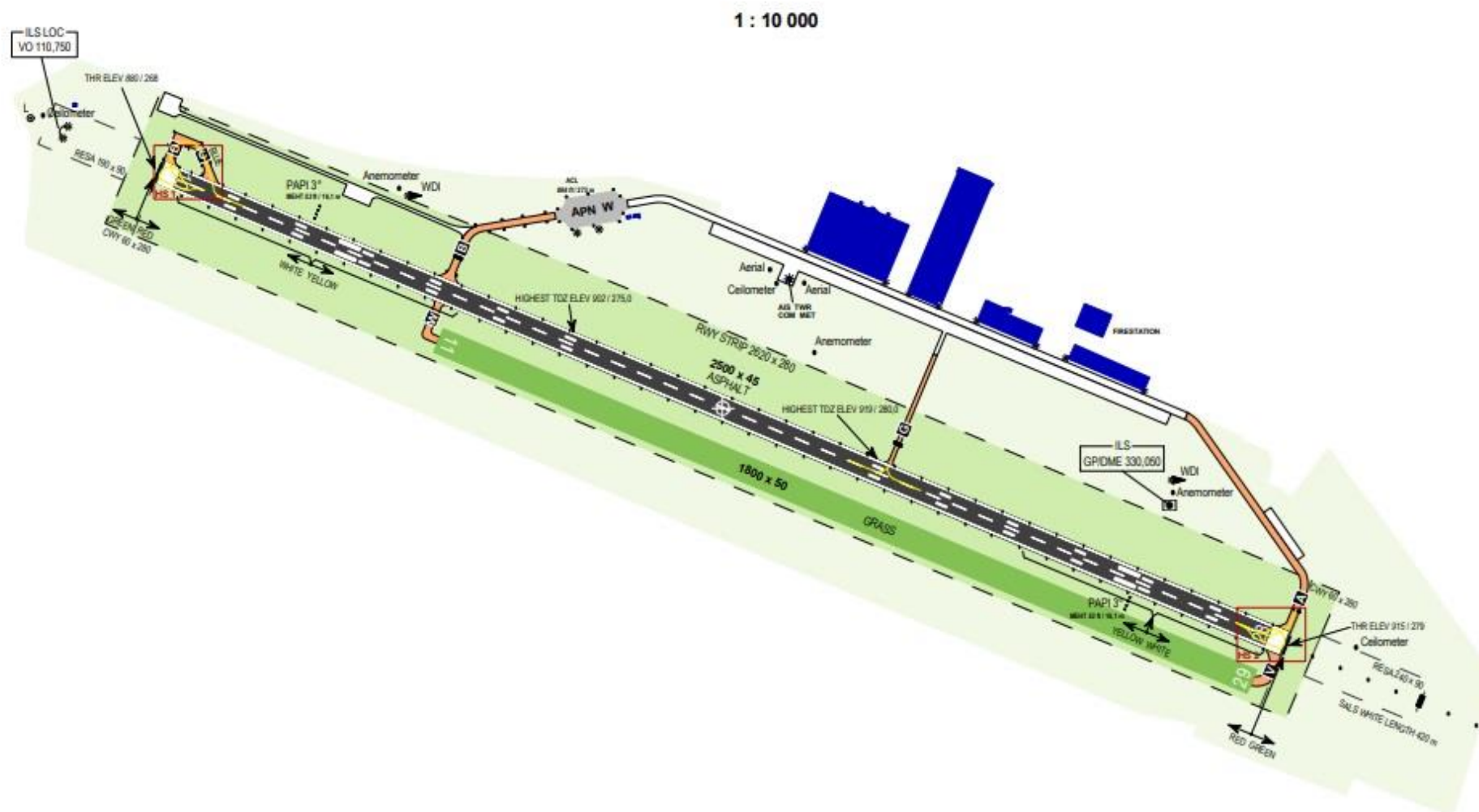
Stanoviště ATS koordinuje s provozovateli letadel pouze v těch případech, kdy to může prospět bezpečnému provedení letu nebo je tak vyžadováno provozními předpisy.

Koordinace s provozovateli letadel, kteří využívají LKVO pravidelně, se provádí jeden krát ročně zpravidla na školení leteckého personálu.

Uživatelé provozních ploch (zkušebna Klíčany, zkušebna hasiči) využívají provozní plochy pouze s povolením vydaným TWR.

***Volací znak: zkušebna technik (+ přidělené číslo).***

## Kapitola 2. Mapa letiště LKVO





## Kapitola 3. Údaje o letišti a vybrané postupy

Některé informace / údaje uváděné v AIP ČR a VFR příručce ČR vycházejí z tohoto dokumentu. Postupy publikace jsou uvedeny v Kapitole 6. tohoto dokumentu.

### 3.1. Základní informace o letišti

Letiště PRAHA/Vodochody je neveřejné mezinárodní letiště kódového označení 3C s možností provozu za podmínek pravidel VFR a IFR.

### 3.2. Provozní doba letiště

Správa letiště: MON – FRI 0630-1400 (0530–1300).

Odbavení letadel a nákladu: HX (nespecifikovaná provozní doba) na vyžádání u Handling – Objednávky letů a služeb.

ATS: HX (nespecifikovaná provozní doba) na vyžádání u Handling – Objednávky letů a služeb.

### 3.3. Údaje o pohybových plochách letiště

#### Runway:

Rozměry RWY 28/10.....	2 500 x 45 m
Předpolí CWY .....	RWY 28 60 x 280 m
	RWY 10 60 x 280 m

Rozměry RWY 29/11 .....	1 800 x 50 m
Koncové bezpečnostní plochy: .....	nejsou

Ve vzletovém a přistávacím pásu, vlevo od RWY 28 je umístěna nezpevněná travnatá RWY 29/11.

Rozměry .....	1800 x 50 m
Povrch .....	tráva

#### Pojezdové dráhy:

Šířka zpevněných TWY A, B, C, D .....	15 m
Povrch .....	asfalt
Šířka nezpevněných TWY V, W .....	15 m
Šířka nezpevněných TWY G.....	15 m
Povrch .....	tráva

#### Odbavovací plochy:

Umístění – odbavovací plocha „W“ je umístěna ve vzdálenosti 150 m od okraje RWY a spojena TWY B s RWY.

Rozměry APN W .....	60 x 100 m
Povrch.....	asfalt, beton

#### Značky na pohybových plochách:

RWY 28/10 - Poznávací značky RWY, osově a prahové značky, vzdálenostní značky, postranní dráhové značky – denní značení a noční osvětlení podle L14.

RWY 29/11 – denní značení podle L14.

Pojezdové dráhy – osově značky a značky vyčkávajícího místa – denní značení a noční osvětlení TWY A, B, C, D dle L14.

### 3.4. Překážky na letišti a v jeho okolí

Překážky		Vzdálenost od ARP (m)	AGL (m)
1	anténní buňka NDB/ anténní systém NDB	1535	3/8
2	anténní buňka ILS/LLZ	1460	4
3	anténní systém ILS/LLZ	1460	3
4	kompenzační prostor + servisní domek	1200	3
5	Handling	550	6
6	TWR	300	12
7	anténní buňka ILS/GP/DME anténní systém ILS/GP/DME	900	3/8
8	sloup s ukazatelem směru a rychlosti větru	802	10
9	sloup s ukazatelem směru a rychlosti větru	936	10
10	stožár s meteo sondami	240	10

Překážky	Vzdálenost od ARP (m)	Směr od ARP (°)	AGL (m)
<b>Věž kostela Odolena Voda</b>	2000	022	30
<b>Kostel Panenské Břežany</b>	3150	095	30
<b>Výškové budovy Odolena Voda</b>	1600	030	30
<b>Komín Kaučuk Kralupy</b>	7000	310	60
<b>Anténní věž VÚ Klecany</b>	4500	158	55

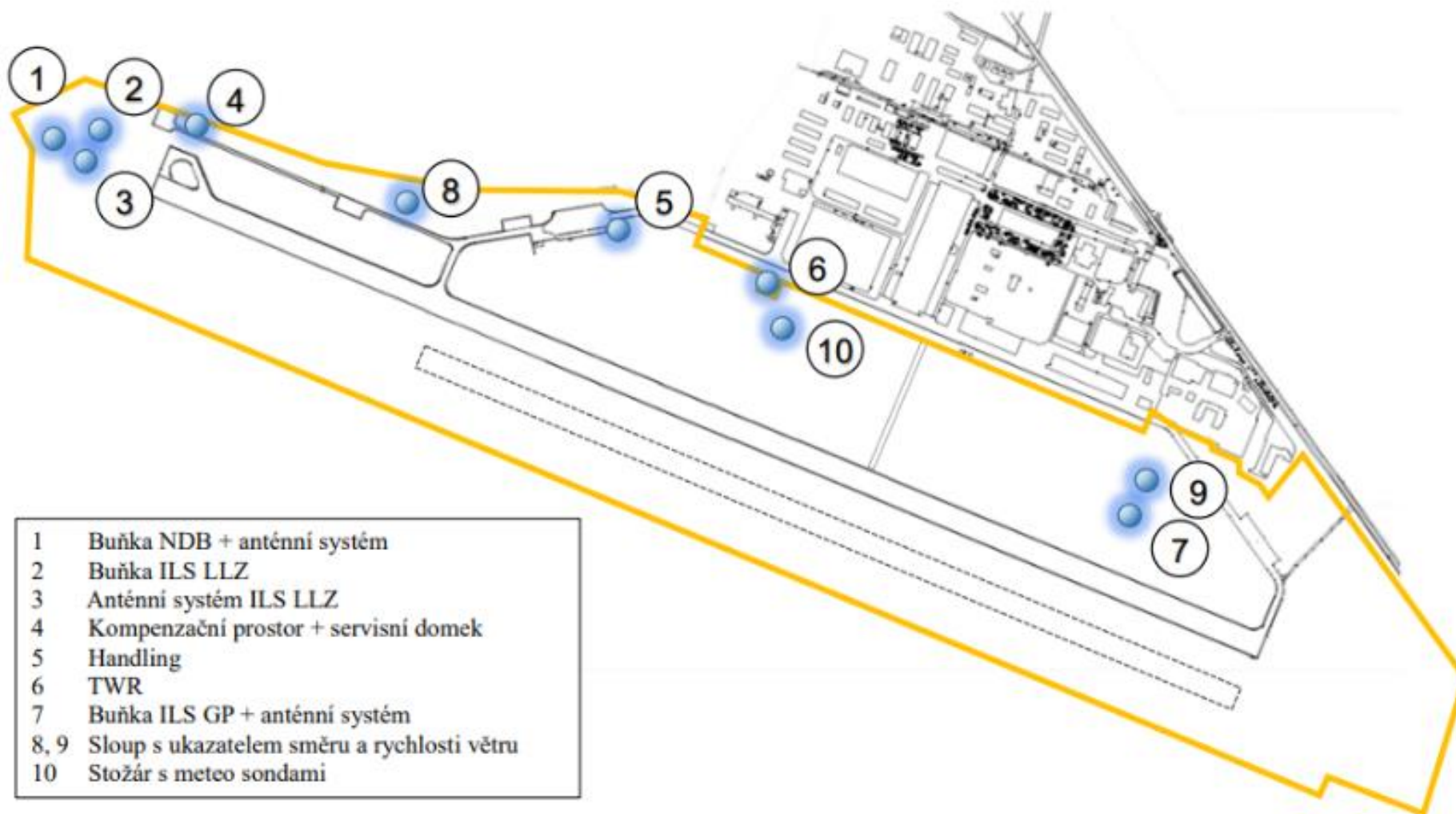
#### 3.4.1. Překážkové roviny vzletových a přiblížovacích prostorů

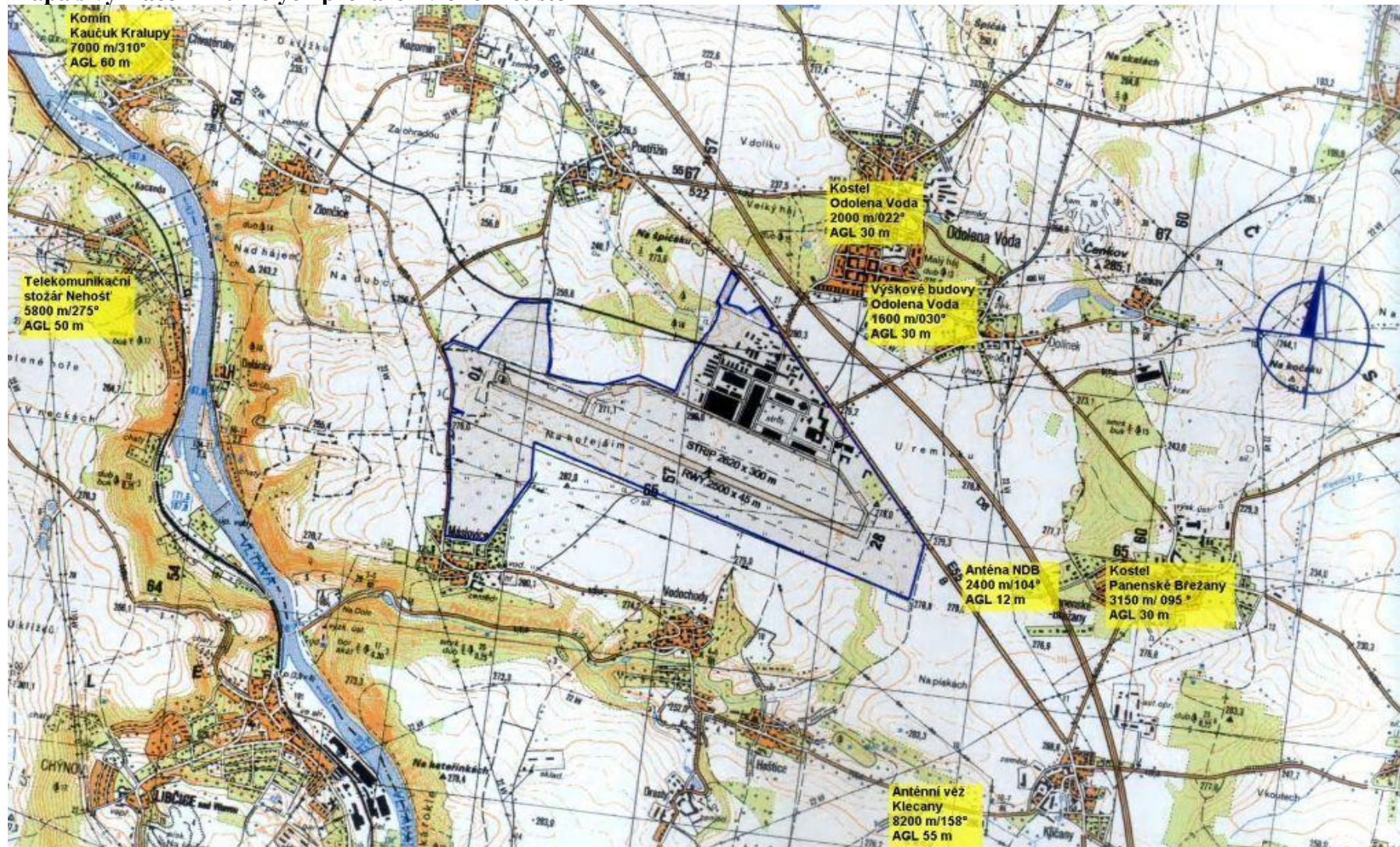
Roviny mají tvar rovnoramenného lichoběžníku, s rameny rozevírajícími se 15 % na každou stranu od směru osy RWY do vzdálenosti 15 km ve směru osy RWY. Roviny stoupají vně od kratší základny ve sklonu 1:70.

Vzletové a přistávací roviny RWY 10 a RWY 28 jsou bez překážek.

Vzletové a přistávací roviny RWY 11 a RWY 29 jsou bez překážek.

Mapa s vyznačením překážek na letišti



**Mapa s vyznačením umělých překážek v okolí letiště**


### 3.5. Kritická místa na letišti

Mapa kritických míst popisuje kritická místa z hlediska neoprávněného vstupu na dráhu (RWY Incursion) a narušení kritických pásem. Mapu vytváří Runway Safety Team.

Veškerý personál požadující vstup do kritických míst musí dodržet následující postupy.

#### 3.5.1.1. *Ochranná pásma systému NAVSYS LKVO (1)*

Pro vstup do těchto prostor je vždy nutné vyžádat povolení od TWR.

Bez prokazatelně vydaného povolení od TWR není vstup do těchto prostor povolen. Komunikace je vždy nahrávána.

Pravidla pro pohyb osob a vozidel v těchto prostorách vychází z metodiky:

- Příloha protokolu o LO č. 11547 Metodika ověření ochranných pásem ILS LKVO, LV/ATMS/I/1.7.1 ze dne 22. 08. 2011.

#### 3.5.1.2. *HOT SPOT (2)*

V tomto prostoru dochází ke střetu letadel s jinými vlečenými letadly, traktory, a vozy.

Pravidla pro pohyb v tomto prostoru:

- Před vstupem na TWY B je instalována informační tabule informující o povinnosti získání souhlasu ATCO (TEC) ke vstupu na TWY B;
- Při každém porušení výše uvedeného pravidla je podáváno personálem úseku Provoz letiště LKVO bezpečnostní hlášení pro SM UPL.

#### 3.5.1.3. *APN W (3)*

Kvůli budovám pro zázemí útvaru APS/HDL není z pozice ATCO (TEC) vidět na většinu prostoru APN W.

Pravidla pro pohyb v tomto prostoru jsou uvedena v těchto dokumentech:

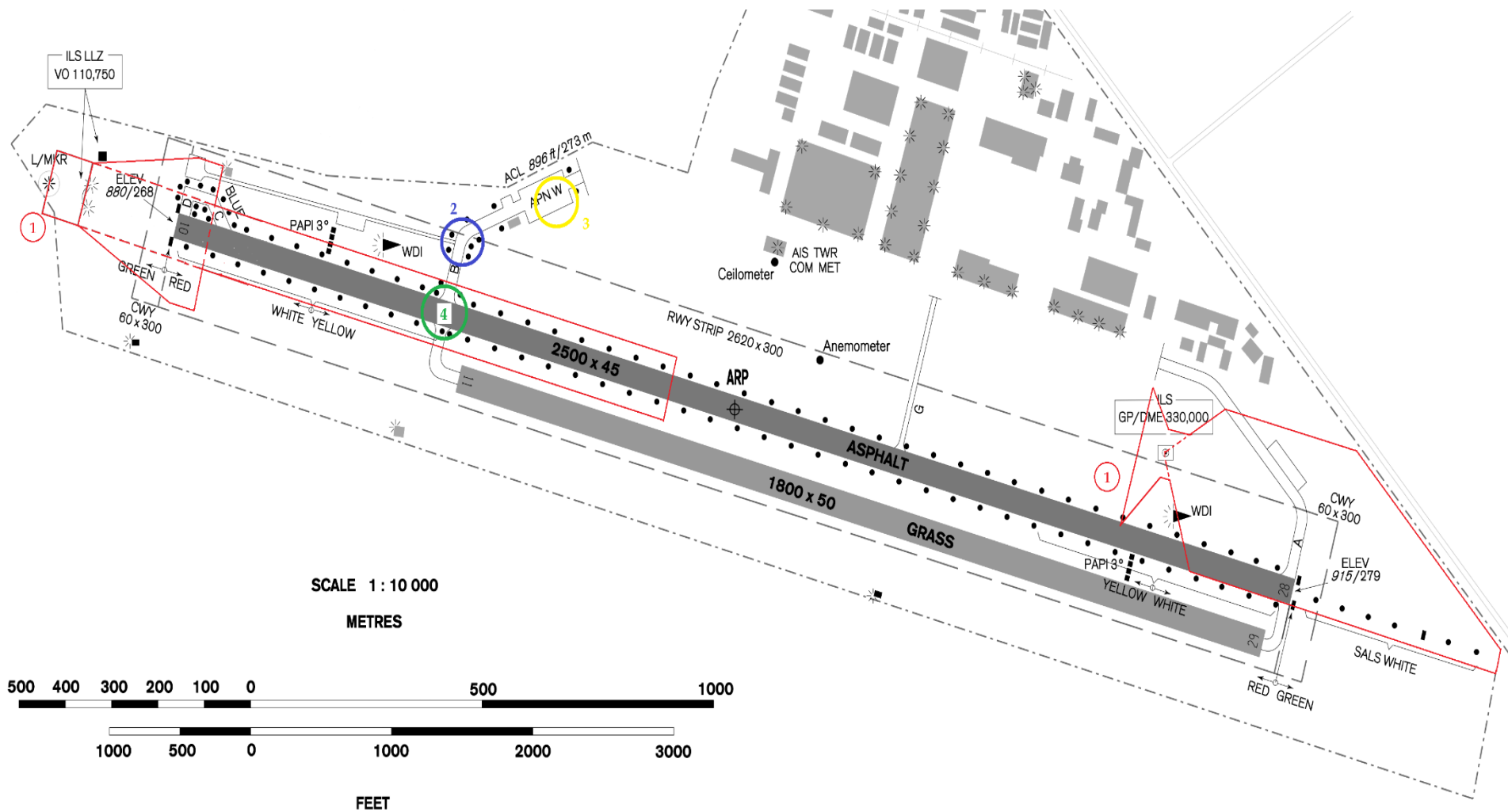
- Instrukce pro výkon směny stanoviště ATS, LV/ATS/I/1;
- Instrukce pro technické a provozní odbavování letadel, LV/HDL/I/2.

#### 3.5.1.4. *Křížení TWY B s RWY 28/10 a RWY 29/11 (4)*

**Pohyb v tomto prostoru vždy řídí TWR.**

Kritické zóny systému NAVSYS LKVO jsou uvedeny v Kapitole 3.6.1.1. tohoto dokumentu.

## Mapa kritických míst na LKVO



### 3.6. Radionavigační zařízení

Radionavigační zařízení na LKVO se skládá z následujících složek:

- Zařízení pro přesné přiblížení ILS:
  - Kurzový maják LLZ;
  - Sestupový maják GP;
- Měřič vzdálenosti DME;
- Nesměrový radiomaják NDB;
- Polohové návěstidlo MKR (zařízení je využíváno pouze pro technologické účely, z tohoto důvodu je zapínáno pouze na žádost vedoucího směny ATC).

Každé z výše uvedených zařízení je sestaveno ze dvou plnohodnotných kompletů, které se navzájem zálohují pomocí automatického přepnutí.

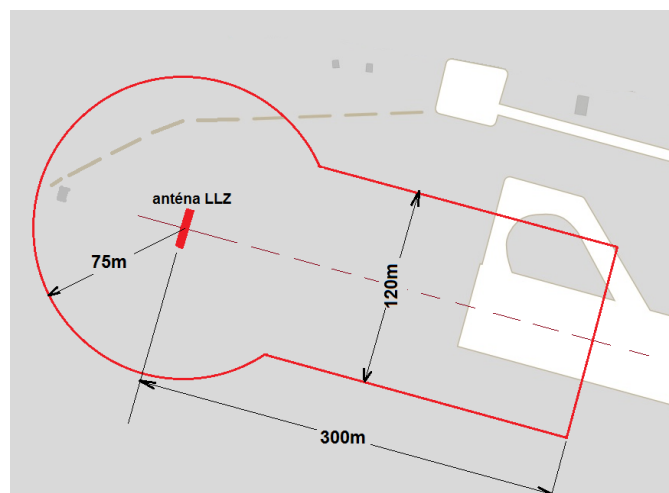
#### 3.6.1. Ochrana radionavigačních a světelných zařízení

Základní ochrana LPZ je řešena řízeným přístupem do prostorů LKVO a TWR.

- Radionavigační prostředky a jejich antény mají vyhlášená ochranná pásma;
- Na ploše letiště jsou výstražnými značkami vyznačena kritická pásma radionavigačních prostředků;
- Kontrola značení kritických pásem radionavigačních prostředků a výšky porostu v těchto pásmech probíhá v rámci KPZ;
- Výsledky kontroly zapíše pracovník ATSEP do provozních deníků jednotlivých LPZ;
- V případě zjištění závady na LPZ informuje vedoucího směny ANS a zahájí kroky k odstranění těchto závad;
- V případě zjištění závad ve značení kritických pásem nebo nepřípustné výšky porostu okolo LPZ (dle požadavků předpisu L 14) informuje pracovník ATSEP vedoucího směny ANS a dále informuje vedoucího OPS, aby zajistil odstranění závady;
- Během provozní doby LKVO zajišťuje průběžnou kontrolu provozního stavu souvisejících zařízení pracovník OPS nebo pracovník APS/HDL či ATSEP v rámci kontroly pohybových ploch, minimálně 4x za 24 hod.

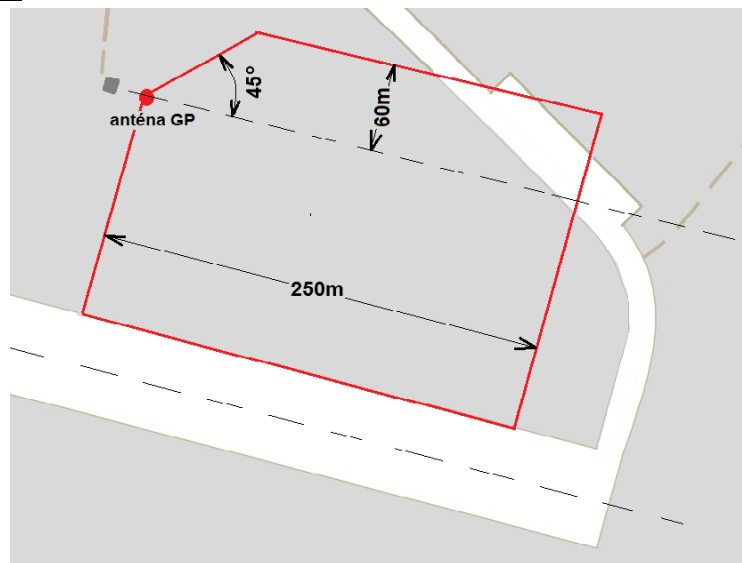
##### 3.6.1.1. Kritické zóny systému NAVSYS LKVO

###### Kritické pásmo LLZ



Citlivé pásmo LLZ je v tomto případě široké rovněž 120 m a sahá 600 m od antény směrem po RWY.

#### Kritické pásmo GP



Citlivé pásmo GP je v tomto případě (uvažováno pro malá a střední letadla s rozpětím do 18 m a výškou do 6 m) stejně velké jako kritické pásmo.

Kritická pásma jsou vyznačena výstražnými cedulemi. Do kritických a citlivých pásem je vstup a vjezd povolen pouze se souhlasem ATCO (TEC), když není ve fázi přiblížení žádné letadlo. Údržbové práce v kritických pásmech jsou povoleny pouze v době, kdy je zařízení vypnuto.

#### **3.6.2. Postup při vzniku poplachu na lokalitě systému NAVSYSY LKVO**

Automatické hlášení poplachu PZTS obdrží bezpečnostní agentura, která je povinna nahlásit tuto skutečnost TWR, která:

- Okamžitě použije nouzové postupy a k systému NAVSYSY LKVO se chová, jako by byl ve stavu NEPOUŽITELNÝ;
- Informuje o této skutečnosti TD.

Vedoucí směny ATSEP:

- Změní provozní stav zařízení na stav NEPOUŽITELNÝ;
- Proveďte koordinaci s bezpečnostní agenturou;
- Dle výsledku hodnocení poplachu bezpečnostní agenturou provede následující:
  1. V případě, že byl poplach vyhodnocen jako planý – kontrola stavu zařízení pomocí RCMS NAVSYSY LKVO, hodnocení stavu dle výsledku kontroly, informace SC.
  2. V případě, že se jedná o mimořádnou událost (ve smyslu pojmosloví útvaru SEC) – aplikace postupu dle platných směrnic útvaru SEC, poté provést kontrolu nebo údržbu dle charakteru narušení / poškození zařízení.

*Poznámka: Bezpečnostní agentura se v případě hlášení poplachů řídí směrnicí pro řešení poplachů systému PZTS v prostorách patřících letišti PRAHA/Vodochody.*



### 3.7. Řízený okresek CTR

<b>Označení</b>	CTR VODOCHODY
<b>Vertikální hranice</b>	3500 ft AMSL / GND
<b>klasifikace vzdušného prostoru</b>	D
<b>Volací znak stanoviště ATS</b>	VODOCHODY VĚŽ / VODOCHODY TOWER VODOCHODY RADAR
<b>Převodní výška</b>	5000 ft AMSL

### 3.8. Vyčkávací prostory a prostory pro zkušební lety

Postupy pro vyčkávání jsou zobrazeny na mapě přiblížení podle přístrojů – ICAO.

Zkušební prostory:

Pro zkušební lety jsou stanoveny prostory: LKTRA61, LKTRA62 a LKTRA37, CTR a TMA I a II LKVO.

### 3.9. Letiště v blízkosti CTR Vodochody

Letiště	ICAO	Vzdálenost od AD LKVO (km)	Směr od AD LKVO	Poznámky
SAZENÁ	LKSZ	14	NW	Veřejné vnitrostátní letiště
PRAHA RUZYNĚ	LKPR	16,5	SW	Veřejné mezinárodní letiště
PRAHA KBELY	LKKB	15	SE	Vojenské neveřejné mezinárodní letiště
LETŇANY	LKLT	14	SE	Veřejné vnitrostátní letiště
SLANÝ	LKSN	21	W	Veřejné vnitrostátní letiště
ROUDNICE	LKRO	25	NW	Veřejné vnitrostátní letiště
STŘEMY	----	25	N	Plocha SLZ neověřená, zpevněný povrch RWY
BOREK	----	20	E	Plocha SLZ neověřená, travnatý povrch

### 3.10. Provádění letů

#### 3.10.1. Lety VFR

##### RWY 28, 29 – okruh pravý:

1. Zatačka po minutí obce Chvatěruby, pokračujte mezi areály chemických výroby (po levé straně) a zásobníky kapalných plynů (po pravé straně).
2. Zatačka po minutí zásobníků kapalných plynů (po pravé straně) do polohy po větru severně města Odolena Voda.
3. Zatačka před obcí Předboj.
4. Zatačka mezi obce Baš' a Panenské Břežany.

##### RWY 10, 11 – okruh levý:

1. Zatačku před obcí Baš' točte do
2. Zatačky v úrovni obce Předboj do polohy po větru severně města Odolena Voda.
3. Zatačku točte po minutí obce Úžice mezi areály chemických výroby (po pravé straně) a zásobníky kapalných plynů (po levé straně).

4. Zatačku po minutí obce Chvatěruby (po levé straně).

#### **Okruh VFR pro letadla do 36 m rozpětí křídel:**

*Poznámka: pouze pravý okruh z RWY 28, okruh je určen jen pro výcvikové lety*

1. Zatačka po minutí obce Chvatěruby pokračujte mezi areály chemických výroby (po levé straně) a zásobníky kapalných plynů (po pravé straně).
2. Zatačka po minutí obce Úžice (po pravé straně) točte do polohy po větru.
3. Zatačka po minutí obce Kojetice (po pravé straně) pokračujte západně obcí Čakovičky a Zlonín. Na úrovni obce Zlonín klesajte do 2000 ft AMSL do
4. Zatačky mezi obce Bašť a Panenské Břežany.

#### **3.10.2. Přiblížení okruhem**

OCA pro RWY 10/28 – viz mapy přiblížení podle přístrojů – ICAO.

Po přístrojovém přiblížení jsou stanoveny směry okruhů pro všechny kategorie letadel následovně:

- RWY 28 – pravý okruh;
- RWY 10 – levý okruh.

#### **3.10.3. Hluková omezení pro letiště a lety v CTR Vodochody a na letištním okruhu**

V případě, kdy je možné použití RWY 10 i 28 je preferován směr RWY 28.

Z důvodu omezení hluku jsou zakázány přelety zástavby všech obcí v okolí letiště pod výškou 2000 ft / 600 m AMSL. Trajektorii letů volit tak, aby nedocházelo k opakovanému kroužení v jednom prostoru.

Při VFR odletu je první zatačka letu po vzletu povolena po dosažení 2000 ft / 600 m AMSL. Vyhnout se přímému přeletu obytných budov.

Letadlo provádějící přílet VFR / Vizuální přiblížení na RWY 10/28 nebo RWY 11/29 nesmí sestoupit pod výšku 2000 ft / 600 m AMSL před nalétnutím prodloužené osy RWY.

#### **3.10.4. Postupy pro omezení hluku**

Pokud ATCO (služba ATS – TWR) nestanoví jinak, používají se zpravidla letištní okruhy okruhu severně od RWY: RWY 28 a RWY 29 pravý okruh a RWY 10 a RWY 11 levý okruh.

Kromě povolení ATC je minimální výška letu po okruhu 2000 ft AMSL.

Z důvodu snížení hlukové zátěže je žádoucí při letech VFR po okruhu minimalizovat přelety nad zastavěnými částmi obcí, (Dolany, Chvatěruby Úžice, Kojetice, Čakovičky, Zlonín, Veliká Ves, Panenské Břežany, Vodochody, Odolena Voda, pokud ATCO nestanoví jinak (např. pro zajištění rozstupu).

Výcvikové lety po letištním okruhu mezi 2100 (2000) UTC a 0500 (0400) UTC nejsou povoleny.

V době, kdy není CTR Vodochody aktivován, mění se prostor CTR Vodochody na prostor třídy G a E (je v platnosti TMA VIII Praha). Piloti se přesto žádají o důsledné dodržování stejného způsobu provedení letu jako při aktivaci CTR Vodochody.

Motorové zkoušky je povoleno provádět pouze na motorové odbavovací ploše APN W.

Postupy mohou být odchylné od postupů uvedených v prvních třech bodech v případě:

Evč.: LV/VS/2	Verze: 4	Počet stran: 56	Strana: 26
---------------	----------	-----------------	------------

- Potřeby zajištění bezpečnosti letu;
- Letů souvisejících s výrobním programem AVA a ostatních výrobních a údržbových organizací AVA působících na letišti LKVO;
- Letů pro účely pátrání a záchrany;
- Letů letadel Úřadu pro civilní letectví při provádění státního dozoru;
- Letů letadel ve službách Policie ČR při plnění úkolů;
- Letů pro záchranu lidského života;
- Humanitárních letů v případě nebezpečí z prodlení.

*Poznámka:*

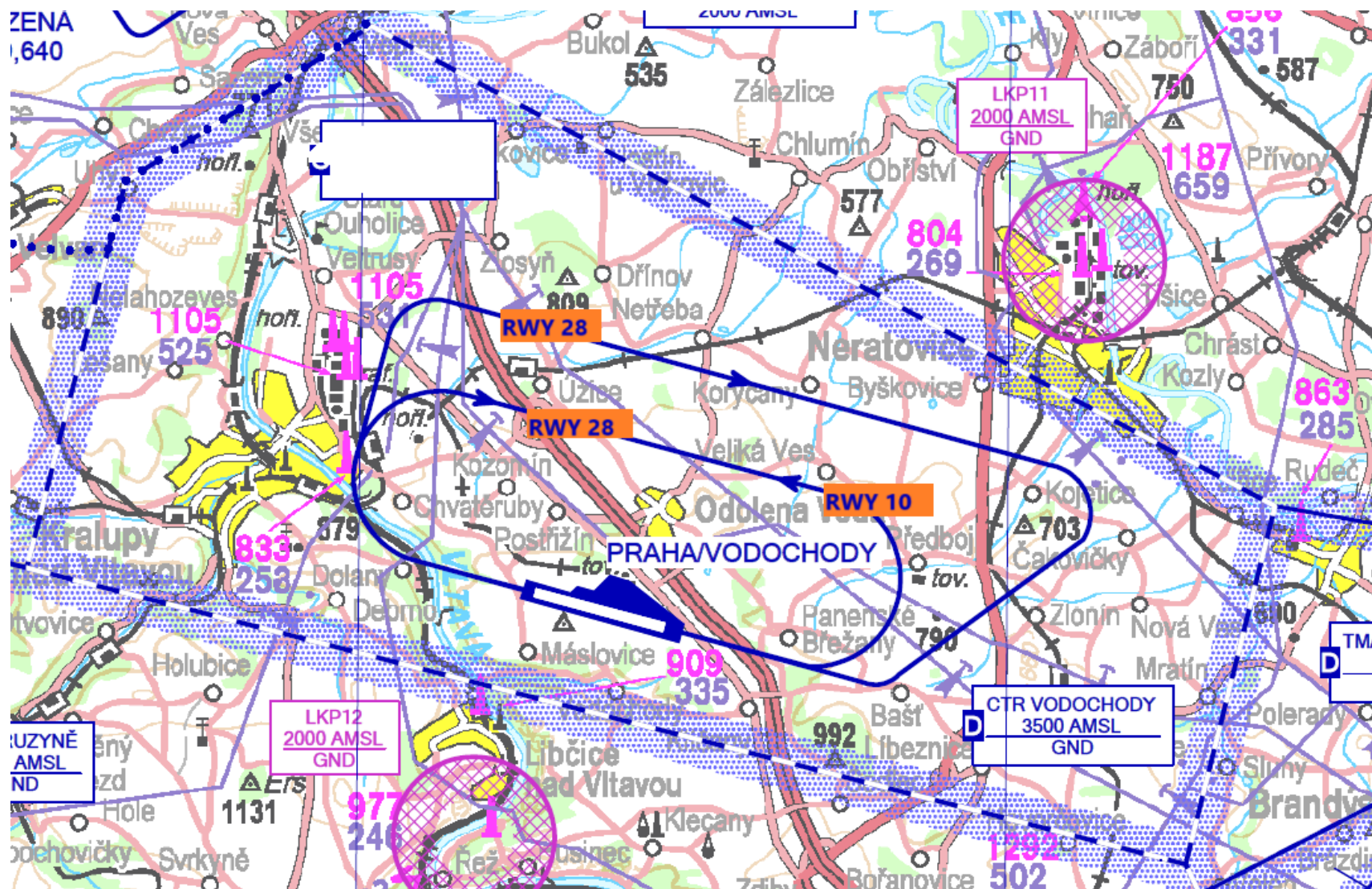
*Zachování provozní bezpečnosti je nadřazeno výše uvedeným postupům. V případě vzniku podmínek, díky kterým nebude možné dodržet výše uvedené postupy, aniž by byla zajištěna adekvátní provozní bezpečnost letu, je postupováno tak, aby bezpečné provedení letu mělo vždy nejvyšší prioritu.*

Podmínky, za kterých nejsou uplatňovány protihlukové postupy:

- Pokud vlastnosti RWY nepříznivě ovlivňuje kontaminant.

Další omezení jsou před jejich účinností vždy konzultovány s uživateli vzdušného prostoru a uživateli letiště LKVO s ohledem na dopad takového omezení na jejich lety s letadly. Tyto konzultace probíhají podle potřeby i pravidelně formou schůzek s uživateli LKVO.

## Okruh VFR pro LKVO



### 3.11. Letecká telekomunikační služba a její prostředky

Označení služby	Volací značka	Frekvence MHz	Provozní doba	Poznámka
APP	VODOCHODY RADAR	127,480	v provozní době	
TWR	VODOCHODY VĚŽ /	133,080	v provozní době	
	VODOCHODY TOWER	121,500	v provozní době	tísňový kmitočet
RADIM	VODOCHODY RADIM	123,030	H24	

### 3.12. Služba řízení letového provozu

Služba řízení TWR a APP je poskytována v provozní době letiště.

RADIM (rádiový informační maják) – informace o statutu CTR/TMA jsou vysílány v českém a anglickém jazyce.

#### 3.12.1. Postupy při provozu za nízké dohlednosti

Na LKVO N/A.

### 3.13. Letecká informační služba

Poskytována pouze jako součást služby řízení letového provozu v provozní době letiště.

### 3.14. Letecká meteorologická služba

LKVO je vybaveno meteorologickými přístroji pro letecký provoz za podmínek pro letiště I kategorie.

- Provádí se pouze meteorologické pozorování v provozní době letiště;
- Letecké meteorologické zprávy METAR jsou vydávány v provozní době letiště v intervalu 60 minut, v případě potřeby jsou vydávány zprávy SPECI;
- Meteorologické informace jsou podávány na vyžádání;
- Informace poskytované prostřednictvím METEO služebny LKVO:
  - METAR, TAF, PREFLIGHT BULLETIN, MAPY;
- Informace SNOWTAM jsou zveřejňovány přes aplikaci AisView pracovníkem provádějící vyhodnocení stavu pohybových ploch;
- Dráhová dohlednost (RVR) se neměří.

### 3.15. Hasičská a záchranná služba

#### Kategorie letiště pro hasičskou a záchrannou službu

- CAT 3, vyšší na vyžádání (max. CAT 6) dle leteckého předpisu L14.

#### Stanoviště HZSL

- Je umístěno na stanici HZS v areálu společnosti AVA, detašované stanoviště na APN W.

#### Složení HZSL

- CAT 3-4: požární vůz KHA60 Panther 1+1 (zvedací vaky, hydraulické vyprošťovací zařízení), sanitní vůz 1+1;
- CAT 5-6: požární vůz KHA60 Panther 1+1 (zvedací vaky, hydraulické vyprošťovací zařízení), požární vůz CAS32 T815 1+1, sanitní vůz 1+1.

Personální složení, organizace a zajišťování HZSL jsou určeny v dokumentu „Provozní řád organizace Provoz letiště LKVO“, LV/ANS/S/1 vycházející z ustanovení L 14.

Evč.: LV/VS/2	Verze: 4	Počet stran: 56	Strana: 29
---------------	----------	-----------------	------------

Za akceschopnost techniky a vyškolení posádky HZSL odpovídá vedoucí HZS.

### **Provozní doba HZSL**

HZSL je aktivována a při zásahu koordinována stanovištěm ATS podle potřeby v provozní době letiště.

#### **3.15.1. Přítomnost HZSL při odbavení letadel**

HZSL je přítomna vždy od zahájení až do ukončení letového provozu na základě radiové komunikace s ATS/TWR na frekvenci 169,375 MHz, případně kdykoliv telefonicky na vyžádání APS/HDL. V případě provozu letadel vyžadující vyšší kategorii požární ochrany než CAT4, tuto informaci zadá pracovník APS/HDL do plánu provozu a zároveň v daný den informuje přímo HZSL na lince 3140, aby bylo zajištěno potřebné složení vozidel a pracovníků HZSL.

### **3.16. Zdravotnická služba**

Při standardním provozu zajištěna pracovníky HZSL, v případě mimořádné události je povolána ZZS Středočeského kraje.

### **3.17. Celní a pasová služba**

Úřadovny Celní správy a Cizinecké policie ČR nejsou na LKVO trvale zřízeny.

U mezinárodních letů vyžadujících celní a pasové odbavení, zajišťují přítomnost příslušníků Celní správy a Cizinecké policie ČR pracovníci APS/HDL na základě dohod s příslušnými resorty.

Celní a pasové odbavení je nutno vyžádat 24 hodin předem.

Konkrétní způsob objednávání celního a pasového odbavení řeší dokument „*Instrukce pro odbavování cestujících a carga*“, LV/HDL/I/1.

Udělování víz, jsou-li potřebná pro vstup do České republiky, se neprovádí!

### **3.18. Odstraňování letadel neschopných pohybu**

Zajišťuje HZSL dle dokumentu „*Plán odstraňování letadel neschopných pohybu na LKVO*“, LV/HZS/S/1 a Smlouvy o poskytování služeb v oblasti odstraňování pohybu neschopných letadel uzavřené s letištěm Praha.

## Kapitola 4. Provozní a bezpečnostní postupy

### 4.1. Přístup na letiště

Střežení letiště, letadel a kontrola vstupu do prostoru letiště je nepřetržitě zajišťována bezpečnostní agenturou. Na letišti je taktéž instalován kamerový systém se záznamem. Vstup do prostor letiště je umožněn pouze osobám s platným oprávněním, viz dokument „Bezpečnostní program provozovatele letiště PRAHA/Vodochody“, LV/SEC/S/1.

#### 4.1.1. Vstup osob na letištní plochy (mimo zaměstnanců UPL)

*Poznámka: výsledek ze SAG 42-23.*

Na letiště se vstupuje pouze na místech k tomu určených.

Každá osoba vstupující na letiště musí být poučena z pravidel pohybu po letišti. Výjimkou jsou osoby, které vstupují pod dohledem poučené osoby (doprovodem).

Na letiště vstupují poučené osoby pouze v případě konkrétních pracovních povinností na letišti, a po jejich splnění musí letiště opustit.

Osoba doprovázející osobu bez poučení musí seznámit doprovázenou osobu s pravidly vstupování na pohybové plochy letiště a s používáním nařízených ochranných pomůcek. Doprovázející osoba nesmí osoby doprovázené po celou dobu jejich pobytu na letišti opustit, aniž by je předala jiné poučené osobě, která souhlasí s převzetím odpovědnosti jako osoba doprovázející.

Poučení oprávněných osob se skládá z teoretického proškolení a praktické ukázky míst vstupu na letiště a letištních prostor. Teoretické proškolení se provádí formou školení lektorem nebo e-learningu, praktickou ukázkou může provádět poučená osoba na základě pověření. O poučení musí existovat záznam z proškolení, podepsaný proškolenou osobou

#### 4.1.2. Externí subjekty a jejich pracovníci

Postupy pro externí subjekty jsou uvedeny v dokumentu „Zajištění externích činností pro letiště LKVO“, LV/VS/9. Tito pracovníci musí být seznámeni minimálně s tímto dokumentem, který je přístupný na webových stránkách společnosti.

#### 4.1.3. Neoprávněný vstup na LKVO

V případě zjištění neohlášených nebo neznámých osob na LKVO je potřeba jednat s touto osobou nebo osobami, jako s potenciálně nebezpečnou a neprodleně informovat externí bezpečnostní agenturu na telefonní lince **2542**.

### 4.2. Pravidla pro pohyb osoby a vozidel na letišti

Pohybem osob a vozidel po letišti se rozumí pohyb osob a vozidel v prostoru vymezeném oplocením letiště. Vstup do prostoru letiště je tvořen třemi vjezdovými branami, a to na východním (vjezd východ) a západním (vjezd západ) okraji letištní plochy a jednou bránou uprostřed (vjezd střed), umožňující vstup na TWY G.

Vstup/vjezd na provozní plochu letiště je povolen pouze osobám a vozidlům, která se účastní leteckého provozu a mají oprávnění ke vstupu/vjezdu nebo osobám v jejich doprovodu.

Pro každého, kdo řídí vozidlo, platí zákaz požívání alkoholických nápojů a dalších návykových látek nebo řízení pod jejich vlivem.

Evč.: LV/VS/2	Verze: 4	Počet stran: 56	Strana: 31
---------------	----------	-----------------	------------

Povinností každého, kdo používá vozidlo, je prokazatelně se seznámit s Návštěvním řádem společnosti AVA a chovat se při jízdě ukázněně a ohleduplně, aby svým jednáním neohrožoval život, zdraví nebo majetek jiných osob ani svůj vlastní, přizpůsobit své chování a styl jízdy svým schopnostem, stavu a povaze vozovky či terénu, povětrnostním podmínkám a dalším okolnostem, které je možné předvídat. Na zpevněné plochy je zakázán vjezd znečištěným vozidlům vyjma při plnění úkolů souvisejících s činností složek IZS. V jiných případech pouze s udělením výjimky při zajištění následného vyčištění plochy. Před každým vjezdem na pohybové plochy letiště zkontroluje řidič vozidlo, aby tak předešel případné ztrátě některé jeho součásti. Po opuštění pohybových ploch zkontroluje řidič vozidlo, aby zjistil případnou ztrátu součásti vozidla. Při kontrole se zaměří zejména na části vozidel a jejich doplňkovou výbavu, která se může samovolně oddělit od vozidla a způsobit tak překážku letového provozu (FOD). Kontrolu čistoty ploch provádí odpovědný pracovník OPS, nebo jiná pověřená a proškolená osoba útvaru UPL.

Pokud jsou podmínky na letišti nevhodné pro provoz (sníh, led, snížená dohlednost apod.), mohou na provozní plochy vstoupit pouze vozidla UPL v souvislosti s jejich zprovozněním.

Všechny osoby pohybující se nebo pracující na letišti, jsou povinny se seznámit se Zásadami bezpečného pohybu a práce na letišti, viz Příloha č. 3 tohoto dokumentu.

V době, kdy je aktivní služba ATS, je vstup/vjezd na provozní plochy letiště (TWY a RWY) umožněn pouze na povolení vydané stanovištěm ATS, a to pouze osobám/vozidlům, která mají oboustranné rádiové spojení se stanovištěm ATS na kmitočtovém kanále 133, 080 (TWR) nebo 169, 375 (HZS). Dále je povinností každého nepřetržitě udržovat bdění na frekvenci po celou dobu pobytu na provozních plochách, aby kdykoliv mohl reagovat na vysílání TWR. Ukončení činnosti a uvolnění provozních ploch musí být vždy hlášeno a pro následný vstup je povinností žádat o nové povolení od TWR. V případě ztráty spojení nebo nedodržení výše uvedených pravidel komunikace, zajistí APS/HDL na vyžádání opuštění prostoru. V případě nedostupnosti APS/HDL zajistí opuštění prostoru SEC nebo HZS. Vozidla nebo osoby jedoucí na motorovou odbavovací plochu za účelem vykonávání testů na letounu se hlásí volacím znakem „MECHANIK“.

Řidič jakéhokoliv dopravního prostředku, který není ve stálém rádiovém spojení s TWR LKVO (stanovištěm ATS) je povinen při příjezdu na letiště od „vjezdu západ“ zastavit u značky „Zákaz vjezdu, mimo vozidel s povolením TWR/HDL“ před budovami APS/HDL (viz Příloha č. 1 tohoto dokumentu) a zapůjčit si od pracovníků APS/HDL ruční radiostanici.

Před vjezdem na APN W od „vjezdu západ“, je každý povinen zastavit u značky „Zákaz vjezdu, mimo vozidel s povolením TWR/HDL“ a vyžádat si povolení průjezdu od ATS nebo APS/HDL.

Před vjezdem na TWY B od kompenzačního kruhu (manipulační plocha), před vjezdem na TWY G od „vjezdu střed“ a před vjezdem na TWY A od „vjezdu východ“, je každý povinen zastavit u značky „Zákaz vjezdu, mimo vozidel s povolením TWR“ a vyžádat si povolení průjezdu od ATS.

V případě, že má řidič úmysl vstoupit pouze na odbavovací plochu W, musí zastavit před značkou „Zákaz vjezdu, mimo vozidel s povolením TWR/HDL“ před budovami APS/HDL a vyžádat si ústně, nebo na telefonním čísle **731 135 187** povolení od pracovníka APS/HDL. Po celou dobu pohybu po stojánce je řidič povinen dbát příkazů pracovníka APS/HDL. Pohyb

Evč.: LV/VS/2	Verze: 4	Počet stran: 56	Strana: 32
---------------	----------	-----------------	------------



osob, vozidel a letadel po odbavovací ploše řídí pracovník APS/HDL dle postupů uvedených v dokumentu „Instrukce pro technické a provozní odbavování letadel“, LV/HDL/I/2.

**Povolení k vjezdu na APN W od pracovníka APS/HDL se nevztahuje na provozní plochy letiště (TWY a RWY)!**

V případě neaktivní služby ATS (CTR / TMA LKVO není aktivováno) vydá pracovník APS/HDL řidiči povolení k pohybu na provozní ploše a ten "naslepo" vyšle informaci o pohybu na provozním kmitočtovém kanále ATS LKVO (133,080).

V případě, že v době před aktivací CTR a TMA Vodochody probíhají na pohybových plochách letiště, v jejich bezpečnostních pásmech nebo v kritických prostorech navigačních prostředků práce údržby nebo jiné neletecké činnosti, zajistí osoba, provádějící kontrolu pohybových ploch informovanost pracovníků, vykonávajících tyto práce nebo činnosti o aktivaci CTR a TMA. Pracovníci, kteří by neměli po aktivaci možnost oboustranného radiového spojení, opustí v doprovodu vozidla se spojením prostor.

Ostatní vstupy/vjezdy osob a vozidel do prostoru letiště (marketingové, obchodní, propagační atd.) jsou uskutečňovány pod dohledem provozovatele letiště. Osoba odpovědná za akci musí provozovateli letiště zaslat žádost o jednorázové povolení vstupu na letiště. Vstup do prostoru letiště je povolen pracovníky APS/HDL po schválení útvarem SEC a ředitelem UPL. Osoba odpovědná za akci je zároveň plně odpovědná za dodržování bezpečnostních předpisů při pohybu po odbavovací ploše letiště.

Za dodržování bezpečnostních předpisů během provozu továrních letadel na odbavovací ploše je odpovědný pracovník určený provozovatelem letadla. Všechny osoby pohybující se v prostoru letiště jsou povinny se řídit pokyny pracovníků APS/HDL, OPS nebo SEC.

**Neoprávněný vstup/vjezd do prostoru letiště bude řešen bezpečnostními orgány provozovatele letiště jako ohrožení bezpečnosti leteckého provozu!**

**Je zakázáno pojíždět s letadly mimo pohybové plochy letiště!**

Pravidla pro pohyb osob a vozidel v kritických prostorech zabezpečovací letecké techniky je popsán v Kapitole 3.6.1.1. tohoto dokumentu.

**4.2.1. Řízení osob a mobilních prostředků**

**Na provozních plochách** řídí pohyby osob nebo mobilních prostředků, včetně vlečených letadel věž – TWR.

- Vstup na provozní plochu letiště, do ochranných pásem zařízení (LPZ) a do pásu RWY je možný pouze na povolení TWR;
- Osoby, jež se pohybují na provozních plochách, musí dbát všech bezpečnostních zásad pohybu po letišti, udržovat radiotelefonní spojení na kanále TWR a svoji činnost pravidelně hlásit TWR.

**Na odbavovací plochy** je vstup možný pouze s povolením APS/HDL.

- Osoby, jež se pohybují na odbavovací ploše, musí dbát pokynů služby řízení provozu na odbavovací ploše, kterou poskytuje útvar APS/HDL;
- Všech bezpečnostních zásad pohybu po letišti a pokynů vydaných odpovědnou osobou APS/HDL.

Ukončení činnosti každý vždy opět hlásí TWR nebo APS/HDL a s jeho svolením prostory opustí.

Komunikace je vedena vždy formou oboustranného radiotelefonního spojení na stanoveném kanále.

#### 4.2.2. Trvalé spojení při pohybu na provozních plochách

Veškeré mobilní prostředky a osoby, kterým byl od TWR povolen vstup na provozní plochy musí trvale udržovat radiotelefonní spojení na:

- Kanálu TWR – 133, 080 nebo
- Kanálu HZS – 169, 375.

Účelem je možnost okamžité reakce na požadavek TWR uvolnit provozní plochy.

#### 4.2.3. Náhradní postupy při ztrátě radiotelefonního spojení na provozních plochách

##### 4.2.3.1. Vizuální světelné signály

V případě ztráty radiotelefonního spojení mobilní prostředek/osoba musí očekávat, že TWR použije světlometku umístěnou přímo v objektu TWR za účelem světelné vizuální komunikace.

Světelné signály vysílané z TWR mají následující významy.

Světelný signál z TWR	Význam
Zelené záblesky	Povolení křížovat přistávací plochu nebo pohybovat se po pojezdové dráze
Stálá červená	Stůjte
Červené záblesky	Opusťte přistávací plochu nebo pojezdovou dráhu a dívejte se po letadle
Bílé záblesky	Uvolněte provozní plochu v souladu s místními instrukcemi

##### 4.2.3.2. Dráhová světla

V nouzových podmínkách nebo pokud nebyly signály uvedené výše zpozorovány použije TWR signálu "dráhových světel" s následujícím významem pro osobu/mobilní prostředek na provozní ploše.



Světelný signál z TWR	Význam
Záblesky dráhových nebo pojezdových světel – Opakované zapnutí/vypnutí	Uvolněte dráhu (pojezdovou dráhu) a pozorujte věž pro světelný signál (Kapitola 4.2.3.1.)

#### 4.2.3.3. Pevná linka

V případě ztráty radiotelefonního spojení zavolat na TWR mobilem na pevnou linku TWR 255 762 615 a domluvit další postup.

#### 4.2.4. Záznam

Veškerá radiotelefonní komunikace je trvale nahrávána. Blíže specifikováno v dokumentu „Provozní řád organizace Provoz letiště LKVO“, LV/ANS/S/1.

#### 4.2.5. Mobilní prostředky

**Pohotovostním mobilním prostředkům jedoucím na pomoc letadlu v tísni musí být vždy dána přednost před veškerými pohyby na letištní ploše!!!**

Mobilní prostředky musí na provozní ploše vyhovovat těmto pravidlům:

- a) Mobilní prostředky a mobilní prostředky vlekoucí letadlo musí dát přednost letadlům, která přistávají, vzlétají nebo pojíždějí.
- b) Mobilní prostředky musí dát přednost mobilním prostředkům vlekoucí letadlo.
- c) Mobilní prostředky musí dát přednost ostatním mobilním prostředkům, v souladu se směrnicemi stanoviště ATS.
- d) (Pozn.: Aktuálně směrnice ATS nepopisují další pravidla).
- e) Bez ohledu na ust. a), b) a c), mobilní prostředky a mobilní prostředky vlekoucí letadlo se musí řídit pokyny letištní řídicí věže (TWR).

#### 4.2.6. Vlečení letadel

Na provozních plochách nesmí být letoun vlečen bez povolení ATCO (ATS/TWR). Povolení zprostředkuje ŘOP, nebo pracovník APS/HDL získá telefonickým dohovorem s ATCO (ATS/TWR).

Na odbavovacích plochách nesmí být letoun vlečen bez povolení ŘOP, nebo pracovníka APS/HDL.

Řidič tahače před zahájením přetahu letadla na pohybovou plochu se dohodne s ŘOP, nebo pracovníkem APS/HDL místo stání letadla a oznámí zamýšlenou činnost a její délku, a obdrží souhlasné stanovisko pro vstup na odbavovací plochu.

Pokud po odbavovací ploše pojíždí letadlo, musí stojící letadlo před přetahem vyčkat, až pojíždějící letadlo zastaví na místě stání a vypne motory, a/nebo opustí odbavovací plochu.

#### 4.2.7. Pojíždění letadel po pohybové ploše

Letadlo před zahájením pojíždění musí získat souhlas ATCO (ATS/TWR).

Letadlo při pojíždění z TWY na odbavovací plochu opouští provozní plochu a pojíždí na místo stání letadla pod vedením ŘOP. Pokud není přítomen ŘOP, nesmí letadlo pojíždět na odbavovací plochu, musí vyčkat do příchodu ŘOP a následně se řídit jeho pokyny.

### 4.3. Spouštění motoru a pojíždění

U letadel s turbínovými motory je tímto pilotům doporučeno spouštět motory až po obdržení traťového povolení. V závislosti na provozní situaci piloty na toto doporučení upozorní ATCO.

Pokud je povolení k letu odepřeno, informuje o této skutečnosti ATCO posádku neprodleně a sdělí důvod.

Povolení ke spuštění motoru může být odepřeno z těchto důvodů:

- Na žádost provozovatele letiště (APS/HDL);
- Zrušení letového plánu;
- Uplynutí slotu;
- Přidělení slotu na dobu pozdější než 15 minut od žádosti o spuštění;
- Nemožnost dodržet CTOT;
- Nepoužitelnost letového plánu;
- Od ŘOP.

Všechna letadla na pohybové ploše letiště s běžícími motory musí mít rozsvícena anti-kolizní a polohová světla.

Všechna letadla pojíždějící nebo vlečená na pohybové ploše letiště musí mít rozsvícená anti-kolizní a polohová světla.

Pojíždění se provádí dle instrukcí ATCO (TWR LKVO).

#### **4.4. Odbavování letadel AVA – provoz letadel AVA (zkušební lety)**

Pro podnikový provoz AVA je ŘOP vedoucí mechanik letadla (nebo jím pověřený zástupce). Bez přítomnosti ŘOL se zakazuje provádět odbavení letadla.

ŘOL nesmí povolit vstup do prostoru stání letadla osobám, které nesmí samostatně vstupovat na pohybové plochy, aniž by jim přidělil doprovod.

#### **4.5. Kontrola a údržba pohybové plochy letiště**

Údržba pohybových ploch se řídí plánem údržby a veškeré postupy a činnosti se řídí podle dokumentu „*Údržba ploch letiště organizace Provoz letiště LKVO*“, LV/FCM/S/1, Kontrola pohybových ploch a provozní stav souvisejících zařízení se provádí pravidelně 4x denně po 6 hodinách. Kontrolu provádějí pracovníci APS/HDL, OPS nebo ATSEP. Seznam osob vyškolených na kontrolu pohybových ploch je uložen u vedoucího OPS. Veškerá činnost provádění kontroly pohybových ploch se řídí podle dokumentu „*Manuál pro kontrolu a stanovení akceptovatelné a neakceptovatelné velikosti poškození povrchu provozní a pohybových ploch na letišti LKVO*“, LV/FCM/S/5. Protokoly z jednotlivých kontrol jsou uchovány v kanceláři APS/HDL a při zjištění většího poškození pohybové plochy je skutečnost zapsaná do deníku OPS.

##### **4.5.1. Kontrola pohybových ploch letiště**

Před každým zahájením letového provozu služba OPS (APS/HDL, ATSEP) zajišťuje provedení prohlídky pohybových ploch LKVO se zaměřením na technický stav povrchu zpevněných ploch, výskyt nečistot a překážek a kontrolu provozního stavu souvisejících zařízení (a následně nejméně 4krát denně nebo na vyžádání TWR).

Prohlídku pohybových ploch provádí oprávnění pracovníci letiště LKVO (OPS, APS/HDL a ATSEP). Výsledek prohlídky – stav provozuschopnosti oznamuje oprávněný pracovník (OPS, APS/HDL, ATSEP) na TWR ATCO (vedoucímu směny) na linku 255 762 615.

##### **4.5.2. Zimní údržba letiště**

V zimním období je prováděna zimní údržba dle kapacit provozovatele letiště LKVO, a proto je nutné se předem dotazovat na stav pohybových ploch letiště LKVO telefonicky

pracovníka APS/HDL na lince 255 762 623, 731 135 187 nebo e-mailem: [handling@aero.cz](mailto:handling@aero.cz) před jednotlivým příletem / odletem a sledovat NOTAM / SNOTAM.

#### **4.5.3. Sledování, hodnocení a hlášení stavu povrchu pohybových ploch LKVO**

Provozovatel letiště LKVO pravidelně monitoruje a vyhodnocuje stav povrchu pohybových ploch letiště. Informace o stavu povrchu pohybových ploch je posádkám distribuována formou SNOTAMu. Posádky mají povinnost upozornit provozovatele LKVO v případě, kdy se jí publikované informace zdají být nepřesné (v rámci komunikace s ATCO nebo pracovníky APS/HDL).

### **4.6. Kontrola vizuálních navigačních prostředků a letištních elektrických systémů**

Před zahájením letového provozu probíhá KPZ (kontrola před použitím zařízení). Kontrola je zaměřena mimo jiné na funkčnost a neporušenost jednotlivých LPZ a jejich ochranných pásem.

- Kontrola funkčnosti a neporušenosti světelných zařízení;
- Kontrola funkčnosti a neporušenosti meteorologických zařízení;
- Kontrola funkčnosti a neporušenosti radionavigačních prostředků a jejich antén;
- Kontrola ochranných pásem radionavigačních prostředků na výskyt překážek;
- Kontrola značení kritických pásem radionavigačních prostředků a výšky porostu v těchto pásmech;
- Kontrola stavu a funkce záložních zdrojů elektrické energie;
- Výsledky kontroly zapíše pracovník ATSEP do provozních deníků jednotlivých LPZ;
- V případě zjištění závady na LPZ informuje vedoucího směny ANS a zahájí kroky k odstranění těchto závad;
- V případě zjištění závad ve značení kritických pásem nebo nepřípustné výšky porostu okolo LPZ (dle požadavků předpisu L 14) informuje pracovník ATSEP vedoucího směny ANS a dále informuje vedoucího OPS, aby zajistil odstranění závady.

Během provozní doby LKVO zajišťuje průběžnou kontrolu světelných zařízení pracovník OPS případně APS/HDL v rámci kontroly pohybových ploch, minimálně 4x za 24 hod.

### **4.7. Řízení provozu na odbavovací ploše**

Postupy řízení provozu na odbavovací ploše, včetně postupů vzájemné koordinace jsou popsány v dokumentu „Instrukce pro výcvik řídicích odbavovací plochy“, LV/HDL/I/3 a také v dokumentu „Provozní řád organizace Provoz letiště LKVO“, LV/ANS/S/1.

Na odbavovací ploše nejsou vyznačena jednotlivá stání letadel. Rozmístění letadel na odbavovací ploše řídí pracovník APS/HDL s platným osvědčení řídicího odbavovací plochy (ŘOP), případně ŘOL s platným osvědčení ŘOP v případě provozu AVA. Postup rozmístění letadel je uveden v dokumentu LV/HDL/I/3 a postup pro spouštění motorů je uveden v dokumentu „Instrukce pro technické a provozní odbavování letadel“, LV/HDL/I/2.

**Na LKVO se nevyužívá prostředků vedení pojiždění letadla (follow me) a prostředků pro vytlačování letadel.**

#### **4.8. Řízení bezpečnosti provozu na odbavovací ploše**

Zásady a postupy pro zajištění bezpečnosti technického a provozního odbavení letadel jsou popsány v dokumentu „Instrukce pro technické a provozní odbavování letadel“, LV/HDL/I/2. V tomto dokumentu jsou zároveň uvedené postupy při hlášení mimořádných událostí na odbavovací ploše.

Soubor činností zabezpečujících provozuschopnost letištních ploch pro bezpečný letecký provoz, zahrnující postupy úklidových prací, včetně odstraňování sněhu a ledu na odbavovací ploše je uveden v dokumentu “Údržba ploch letiště organizace Provoz letiště LKVO“, LV/FCM/S/1.

Dodržování bezpečnostních postupů při doplňování paliva do letadel je popsáno v Kapitole 5.3.4. tohoto dokumentu a v Provozním řádu plnění letadel pohonnými hmotami na LKVO, který je součástí tohoto dokumentu v Příloze č.2.

Bezpečnost a ochrana zdraví při práci je řešena Bezpečnostními předpisy a směnicemi společnosti AERO Vodochody AEROSPACE a.s.

#### **4.9. Kontrola vozidel a mechanizačních prostředků na provozní části letiště**

Kontrolu vozidel přijíždějících do areálu AVA, a dále na letiště mají v kompetenci pracovníci SECURITY, kteří ověřují a identifikují jednotlivé osoby a vozidla.

#### **4.10. Kontrola omezení nebezpečí střetu se zvěří a ptactvem na pohybové ploše letiště nebo v její blízkosti**

Na základě leteckého předpisu L14, 11.1.8 Ochranná pásma ornitologická, jsou na LKVO stanovena ochranná pásma:

- **Vnitřní** – ve tvaru obdélníka s podélnou osou totožnou s osou RWY o šířce 1 000 m a o délce přesahující za kratší strany ochranných pásem provozních ploch o 1 000 m. Ve vnitřním ornitologickém ochranném pásmu nesmí být zřizovány skládky, stohy, siláže, vodní plochy, hnojiště, krmelce a jiná zařízení zvyšující výskyt ptactva na letišti;
- **Vnější** – navazuje na vnitřní ornitologické ochranné pásmo a je ve tvaru obdélníku s podélnou osou totožnou s osou RWY o šířce 2 000 m a o délce přesahující kratší strany ochranných pásem provozních ploch o 3 000 m. Ve vnějším ornitologickém ochranném pásmu lze zřizovat zemědělské stavby, jako např. drůbežárny, kravíny, bažantnice, střediska sběru a zpracování hmotných odpadů, vodní plochy a další stavby a zařízení s možností vzniku nadměrného výskytu ptactva pouze se souhlasem provozovatele LKVO a ÚCL.

V souladu s leteckým předpisem L14 jsou na LKVO přijata tato opatření pro snížení pravděpodobnosti střetu letadel se zvěří:

- Biologickou ochranu LKVO, stanoviště OPS (vedoucí OPS) – koordinuje výsadbu hospodářských plodin v bezprostředním okolí LKVO se zemědělskými podniky a zajišťuje plašení ptactva hlukovými prostředky v závislosti na koncentraci ptáků zejména v období hnízdění a tahu;
- Fyzickou kontrolu pohybových ploch na přítomnost zvěře a ptactva zajišťuje vedoucí

stanoviště OPS na LKVO (v případě jeho nepřítomnosti určený zástupce) vždy před zahájením letového provozu a v případě potřeby i v jeho průběhu;

- Vizualní kontrolu pohybových ploch provádí ATCO (pracoviště TWR) během letového provozu. Jestliže by mohlo dojít k ohrožení bezpečnosti leteckého provozu, zajistí vytlačení zvěře a plašení ptactva z prostoru LKVO cestou služby OPS (a BOL);
- Posádky letadel provádí vizualní kontrolu na výskyt ptactva nebo zvěře na pohybových plochách LKVO a jejich případný výskyt nahlásí na stanoviště TWR na LKVO.

Plašení ptactva hlukovými prostředky provádí určený pracovník LKVO při dodržení těchto postupů:

- Při zjištění hejna pohybujícího se směrem k RWY zvolit výstřel směrem k hejnu jedině v tom případě, že je šance změnit směr letu hejna. V případě, že je hejno v těsné blízkosti RWY a startuje nebo přistává letadlo, je vhodnější ptáky nerozptylovat, pokud nejsou vyrušeni jiným podnětem, snadno se vyhnou letadlu, které je hlučné a při startu a přistání používá světlomety;
- Při zjištění hejna sedícího na zemi vést výstřel pyrotechnickými prostředky pod úhlem 45 stupňů, v souladu s předpisem o bezpečnosti používání pyrotechnických prostředků, další výstřel má zabránit pohybu hejna v nežádoucím směru.

Informace o střetech letadel se zvěří, včetně střetu s ptákem, podléhá povinnému hlášení, proto je podáváno bezpečnostní hlášení v souladu s dokumentem „*Manuál systému řízení provozní bezpečnosti (SMSM)*“, LV/VS/3.

## **4.11. Bezpečnost provozu při provádění údržby a stavebních prací na letišti**

Provádění a plánování údržby, plánování stavebních prací zajišťuje vedoucí údržby OPS.

Každá činnost prováděná pracovníky OPS anebo jinými stavebními firmami musí být předem konzultována s pracovníky APS/HDL a pracovníky ANS.

Všichni pracovníci musí být proškoleni na bezpečný pohyb po letišti a vybaveni žlutou vestou a OOP. Musí být neustále ve spojení a v doprovodu vyškolené osoby. Musí se řídit podle dokumentu LV/FCM/S/1.

Seznam oprávněných pracovníků je vytvořen vždy před zahájením prací. Je uložen u vedoucího OPS. Obsahuje (tel. čísla, datum narození, jména a příjmení a název firmy).

## **4.12. Manipulace s nebezpečnými látkami**

Manipulace s nebezpečnými látkami je prováděna v souladu s dokumentem „*Plán opatření pro případy havárie (havarijní plán) AERO Vodochody AEROSPACE a.s. - úsek provoz letiště*“.

### **4.12.1. Plnění letadla palivem**

Plnění paliva do letadel je povoleno provádět jen na místech k tomu určených (pouze na zpevněných plochách – APN W). AVA/LKVO není prodejcem leteckých pohonných hmot, je pouze zprostředkovatelem.

Plnění letadel palivem zajišťuje společnost TWIN TRANS s.r.o. vlastními pracovníky.

Další informace jsou uvedeny v Kapitole 5.3.4. tohoto dokumentu.

## Kapitola 5. Objednávání služeb na LKVO

### 5.1. Postup objednávání služeb na LKVO

Plánování provozu na Letišti PRAHA/Vodochody provádí vedoucí směny útvaru APS/HDL. (Případná omezení provozu z technických a / nebo personálních důvodů sdělují bez zbytečného odkladu na APS/HDL vedoucí útvarů).

Služby letiště PRAHA/Vodochody musí být zákaznicky objednávány prostřednictvím žádostí o využití letiště nebo služeb (PPR). Tyto žádosti vyžadují individuální schválení vedoucím směny APS/HDL.

Pravidla pro objednávání služeb uvádí Kapitola 5.1.1. níže a detaily instrukce útvaru APS/HDL.

Vedoucí směny APS/HDL potvrzuje žádosti o využití služeb (PPR) bez předchozí koordinace s TWR:

- V dohodnuté provozní době a zároveň;
- Při dodržení dohodnuté kapacity stanoviště ATS.

Vedoucí směny APS/HDL žádá TWR o schválení využití LKVO:

- Mimo dohodnutou provozní dobu stanoviště ATS;
- Pro veškerý provoz vyžadující letovou činnost ve vyhrazených prostorech LKTRA. Musí APS/HDL koordinovat s vedoucím směny ATS a žádat o schválení.

Schválený, potvrzený provoz zaznamenává APS/HDL do Plánu letového provozu – ELENA, který je dostupný útvarům prostřednictvím vnitřní sítě AVA.

Vedoucí směny ATS má právo kdykoliv v průběhu směny oznámit vedoucímu směny APS/HDL, že již nelze přijímat další provoz z provozních důvodů (naplnění KH, personál atd.).

#### 5.1.1. Pravidla objednávání služeb LKVO

*Poznámka: zpracovaný Příkaz prezidenta č. 16/2022*

Zaměstnanci, kteří plánují a zajišťují objednávky služeb letiště LKVO musí dodržovat následující pravidla:

1. Objednávky služeb LKVO, jejichž poskytnutí je požadováno v pracovní dny PO-PÁ v době od 09:00 LT do 16:00 LT (obvyklá provozní doba letiště pro AVA)

1.1 Zadává se JEDNÍM ze způsobů a) až d):

- a) Zadáním do aplikace ELENA (preferovaný způsob).
- b) Telefonicky prostřednictvím Handling – Objednávky letů a služeb na tel. čísle +420 731 135 187.
- c) E-mailem na [handling@aero.cz](mailto:handling@aero.cz).
- d) Prostřednictvím objednávky na stránkách letiště [www.aero.cz](http://www.aero.cz) (<https://www.aero.cz/cz/mro-sluzby/letiste/letiste/objednavka/>).



2. Objednávky služeb LKVO, jejichž poskytnutí je požadováno v SO a NE (víkend):
  - 2.1 Objednávka musí být předložena nejpozději ve čtvrtek do 12:00 LT
    - a) Zadáním do aplikace ELENA.
    - b) Telefonicky prostřednictvím Handling – Objednávky letů a služeb na čísle +420 731 135 187.
    - c) E-mailem na [handling@aero.cz](mailto:handling@aero.cz).
  - 2.2 APS/HDL neodkladně potvrdí poskytnutí služeb LKVO nebo informuje žadatele o nemožnosti poskytnutí služeb (nejpozději však do 16:00 LT v den podání objednávky):
    - Telefonicky na tel. č. objednávajícího;
    - E-mailovou zprávou na adresu objednávajícího;
    - V aplikaci ELENA označením příslušnou barvou.
  - 2.3 APS/HDL konzultuje s AM/ŘUPL veškeré situace, kdy se jeví, že LKVO nebude schopno poskytnout požadované služby. Rozhodnutí o neposkytnutí služeb LKVO činí vždy AM/ŘUPL na základě posouzení situace (lidské zdroje, provozní stav LKVO apod.)
3. Objednávky služeb LKVO, jejichž poskytnutí je požadováno v pracovní dny v době od 16:00 LT do 09:00 LT následujícího dne a ve svátky:
  - 3.1 Objednávka musí být předložena nejpozději 48 hod. před časem zahájení požadované služby a musí být podána pouze v pracovních dnech v době od 09:00 do 15:00 LT:
    - a) Zadáním do aplikace ELENA.
    - b) Telefonicky prostřednictvím Handling – Objednávky letů a služeb na čísle +420 731 135 187.
    - c) E-mailem na [handling@aero.cz](mailto:handling@aero.cz).
  - 3.2 APS/HDL neodkladně potvrdí poskytnutí nebo informuje žadatele o nemožnosti poskytnutí služeb (nejpozději však do 16:00 LT v den podání objednávky):
    - Telefonicky na tel. č. objednávajícího;
    - E-mailovou zprávou na adresu objednávajícího;
    - V aplikaci ELENA označením příslušnou barvou.
  - 3.3 APS/HDL konzultuje s AM/ŘUPL veškeré situace, kdy se jeví, že LKVO nebude schopno poskytnout požadované služby. Rozhodnutí o neposkytnutí služeb LKVO činí vždy AM/ŘUPL na základě posouzení situace (lidské zdroje, provozní stav LKVO apod.).

### 5.1.2. Neobjednaný provoz

V případě, že se na LKVO vyskytne zákazník, který neprovedl objednávku služeb ani jedním z výše uvedených postupů, jedná se o tzv. neohlášené letadlo, postup je následující:

1. TWR poskytne služby ATS tak, aby nedošlo k ohrožení provozní bezpečnosti, ale neprodleně oznámí vedoucímu směny APS/HDL, že se na LKVO vyskytlo neohlášené letadlo.
2. Vedoucí směny APS/HDL rozhodne o dalším poskytování služeb zákazníkovi.
3. V případě souhlasu vedoucího směny APS/HDL s dalším poskytováním služeb poskytuje ATCO dále služby ATS a provede zaznamenání informací o letu, které jsou mu dostupné.
4. V případě nevydání souhlasu k využití letiště pro posádku přilétávajícího letadla, která nedodržela stanovený postup objednání, TWR nedovolí využít letiště k výcviku a/nebo přistání, vydá příkaz k opuštění CTR/TMA Vodochody, **pokud se nejedná o letadlo v nouzi nebo letadlo, které je předmětem protiprávního činu.**

### 5.1.3. Neletové činnosti na LKVO

*Poznámka: zpracované Provozní nařízení ředitele úseku Provoz letiště č. 10/2021, UPL\_169/2021*

Na všechny neletové činnosti provozovatelů včetně AVA musí být založen požadavek v plánu provozu „ELENA“ s udáním důvodu a plánovaného času.

V případě, že má být neletová činnost vykonána v den, kdy letiště není v provozu (víkendy, státní svátky, servisní dny apod.), tato činnost musí být naplánována a schválena s předstihem, tzn. nejpozději v provozním dni, předcházející dni činnosti do 12.00 LT.

Každá činnost na provozních plochách bude konzultována a schválena s vedoucím směny APS/HDL při příchodu účastníků na letiště a bude mít vždy jednu vedoucí osobu (vedoucí akce), která seznámí vedoucího směny APS/HDL s plánem akce a dohodne s ním podrobnosti.

Všechny zúčastněné osoby jsou povinny dbát pokynů pracovníků UPL a SEC a dodržovat pravidla pro pohyb na LKVO.

Vedoucí akce bude odpovídat za pohyb všech osob, vozidel a techniky na provozních plochách, za průběh akce podle podmínek dohodnutých s vedoucím směny APS/HDL a následně za kontrolu využitého prostoru po ukončení akce (včetně zázemí – kontrola FOD, zařízení a provozních ploch a prostor LKVO, úklid odpadků, nábytku, zavření oken ve využitých místnostech atd.).

Uvedená kontrola po akci není nijak navázána na kontroly prováděné pracovníky UPL LKVO, které probíhají nezávisle na této kontrole.

V době, kdy nebude LKVO v provozu, budou přetah letadel na letiště zajišťovat pracovníci HZS, což bude uvedeno v plánu provozu. Akce bude zvýrazněna a v kolonce přetah bude uvedeno „Hasiči“.

U všech motorových zkoušek mimo provozní dobu LKVO a neletových činností se zvýšeným rizikem (např. spouštění s pyrotechnikou, první spouštění po dekonzervaci, nestandardní testy, odpal sedačky atd.) a HZSL.

V případě, že se bude jednat o neletové činnosti se zvýšeným rizikem, provedení těchto činností v prostorách LKVO podléhá zhodnocení SAG a musí být schváleny ŘUPL a SEC.

#### **5.1.4. Zaznamenávání pohybů letadel**

Veškerý objednaný provoz zadává pracovník APS/HDL do Plánu letového provozu – ELENA a současně zaznamenává uskutečněný provoz v daný den do Provozního deníku APS/HDL.

Pohyby letadel jsou zaznamenávány pracovníkem ATS do tabulky „*Prehled\_provozu*“, která je dostupná na AERONETU. Souhrn informací o celkových pohybech letadel v daném měsíci na letišti zaznamenává vedoucí APS/HDL do tabulky „LKVO SUMMARY AND MOVEMENTS“, která je dostupná na AERONETU

### **5.2. Podklady pro vyúčtování za poskytnuté služby**

Náklady za poskytnuté služby při odbavení letadla a cestujících včetně případných dalších služeb třetích stran se hradí kartou přes platební terminál před odletem letadla, pokud není stanoveno jinak.

Komerčním letům leteckých společností, které předloží AOC, se při vyúčtování nebude počítat DPH. V opačném případě se počítá DPH vždy.

Komerčním letům leteckých společností sídlících v České republice se rovněž vždy účtuje DPH i v případě, že mají DIČ a jsou plátcí DPH. Výjimkou jsou pouze provozovatelé, kteří mají platné AOC, v tomto případě nebude účtováno DPH.

Lety pro soukromou potřebu jsou vždy zatíženy DPH.

Pro vyúčtování služeb dle platného ceníku služeb AVA v případě platby přes platební terminál používají pracovníci APS/HDL softwarový program elektronického účetnictví, který je k dispozici všem pracovníkům APS/HDL na jejich PC.

Každému vyúčtování přes platební terminál náleží pořadové číslo, které se přiděluje dle pořadí podle soupisu „Přehled přijatých plateb za poskytnuté služby na LKVO v roce ....“. Každé, takové číslo se skládá z pořadového čísla platby a posledním dvojčíslem daného kalendářního roku (např. 001 - 21; 002 - 21; 003 - 21;....).

V případě úhrady poskytnutých služeb fakturou, je nutné zjistit přesnou fakturační a poštovní adresu, je-li jiná než fakturační, dále platné IČ a DIČ (VAT). Pracovník APS/HDL je povinen ověřit platnost DIČ prostřednictvím webových stránek Evropské komise: [http://ec.europa.eu/taxation\\_customs/vies/?locale=cs](http://ec.europa.eu/taxation_customs/vies/?locale=cs). V případě kladného ověření platnosti DIČ pracovník APS/HDL vytiskne kopii tohoto ověření a přiloží ho k účetnímu dokladu o zaplacení za poskytnuté služby.

### **5.3. Zabezpečení služeb třetích stran**

V případě požadavku na služby, které neposkytuje AVA jako např. catering, odvozy či ubytování postupují pracovníci APS/HDL individuálně, dle aktuálního požadavku žadatele.

V takovémto případě musí žadatel všechny své požadavky písemně specifikovat.

#### **5.3.1. Zabezpečení služby catering**

V případě požadavku na zajištění cateringových služeb při technickém a provozním odbavení letadla pracovník APS/HDL doporučí zákazníkovi cateringovou společnost, služby za catering si zákazník provádí fakturaci přímo s cateringovou společností.

Po odeslání požadavku je nutné ověřit přijetí požadavku smluvní společností.

### **5.3.2. Zajištění služby odvozy posádky a cestujících**

V případě požadavku na zajištění odvozu posádky nebo cestujících postupují pracovníci APS/HDL individuálně na základě požadavku žadatele.

### **5.3.3. Zabezpečení služby ubytování**

Na základě specifikace žadatele (počet a velikost pokojů, cena za noc, úroveň hotelu, lokace hotelu vzhledem k dostupnosti na LKVO a centra Prahy) vybírají pracovníci APS/HDL dle zkušeností vhodný hotel. Doporučuje se využít hotelů poskytujících slevu pro posádky letadel.

Rezervaci provedou pracovníci APS/HDL jménem zadavatele požadavku, avšak vždy s tím, že platba za ubytování bude účtována přímo ubytovaným klientům (zadavatelům požadavku) při odchodu z hotelu. Potvrzenou rezervaci (rezervační číslo nebo jiný doklad o rezervaci) zašlou pracovníci APS/HDL zadavateli požadavku.

### **5.3.4. Zabezpečení služby plnění leteckých pohonných hmot**

Plnění LPH na LKVO zajišťuje společnost TWIN TRANS s.r.o., na základě oprávnění vydaného ÚCL. Cisterny jsou obsluhovány a palivo do letadel plněno zaměstnanci společnosti TWIN TRANS s.r.o., nebo externími zaměstnanci pověřenými společnostmi TWIN TRANS s.r.o. Objednání plnění paliva do letadel provádí pracovník APS/HDL osobně nebo telefonicky, přímo u pracovníka společnosti TWIN TRANS s.r.o., který je v daném dni ve službě. Požadavek na odběr většího množství LPHM musí být oznámen pracovníkovi společnosti TWIN TRANS s.r.o. minimálně 24 hodin dopředu.

Provozní řád plnění letadel PHM na LKVO je příloha č. 2 tohoto dokumentu.

## Kapitola 6. Systém dostupných leteckých informací

Informace o LKVO jsou dostupné v AIP ČR a VFR příručce.

Postupy zajišťující publikaci dat jsou uvedeny v Kapitole 6.1. tohoto dokumentu a v dokumentu „Zajištění kvality leteckých dat UPL AVA“, LV/VS/21.

Postup povolení řízení činnosti výškové mechanizace v ochranných pásmech letiště je uveden v Kapitole 6.2. tohoto dokumentu.

### 6.1. Hlášení informací vztahujících se k letišti

Postupy publikování změn uvedených v letecké informační příručce (AIP ČR) a VFR příručce jsou stanoveny v dokumentu „Zajištění kvality leteckých dat UPL AVA“, VL/VS/21.

UPL má určeny manažery poskytování dat AD a ANSP, kteří každý ve své oblasti odpovídají za změny v publikacích.

Postupy pro vydávání zpráv NOTAM jsou též uvedeny ve výše uvedeném dokumentu.

#### 6.1.1. Kontrola překážek a překážkových rovin

Kontrola platnosti a úplnosti kritických dat, dat terénu a dat překážek je prováděna jednou ročně, pokud nedošlo ke změně publikovaných datech. V případě, kdy došlo ke změně publikovaných dat, má se za to, že byla kontrola provedena v rámci verifikace a validace publikovaných dat.

### 6.2. Povolení řízení činnosti výškové mechanizace v ochranných pásmech letiště

Žadatel o povolení činnosti jeřábů a ostatní výškové mechanizace povinen předložit ÚCL ve lhůtě nejméně 30 dnů před zahájením činnosti v ochranném pásmu letiště vyplněný formulář.

Žadatel si ze stránek ÚCL ([www.caa.cz](http://www.caa.cz)) stáhne platný formulář „Žádost o povolení činnosti jeřábů a ostatní výškové mechanizace v OP“ a vyplní část I. tohoto formuláře.

K žádosti se poté vyjadřuje provozovatel letiště a poskytovatel služeb ANS (AVA) a nakonec ÚCL (za předpokladu souhlasu poskytovatele ANS a provozovatele letiště LKVO). Povolovací činnost ve smyslu § 40 a § 41 Zákona č. 49/1997 Sb., o civilním letectví, probíhá standardně v rámci správního řízení, není tedy možné vydat souhlas dříve než ve lhůtě dle správního řádu. V rámci řízení má poskytovatel provozovatel letiště a poskytovatel služeb ANS LKVO (AVA) postavení účastníka řízení.

Před rozhodnutím o vlivu povolení na bezpečnost provozování letiště a souvisejících služeb provedete LKVO analýzu nebezpečí a AM/ŘUPL stanoví další postup.

AM/ŘUPL zajistí plnění podmínek vyplývajících z rozhodnutí vydaného ÚCL.

Vztyčení výškové mechanizace v ochranných pásmech letiště LKVO bez povolení činnosti ÚCL a AVA – AM/ŘUPL provozovatele letiště LKVO není možné.

V případě porušení této povinnosti a narušení ochranných pásem LKVO a příslušných dalších ochranných pásem ohlásí AVA – AM/ŘUPL provozovatel letiště LKVO tuto skutečnost na ÚCL.

Evč.: LV/VS/2	Verze: 4	Počet stran: 56	Strana: 45
---------------	----------	-----------------	------------

## Kapitola 7. Lety s bezpilotními prostředky (UAS), modely letadel a draky

Provoz bezpilotních prostředků ve vzdušném prostoru LKVO, CTR/TMA, a také v ochranných pásmech letiště s výškovým omezením staveb a souvisejících ochranných pásem letiště LKVO se řídí podle opatření obecné povahy Omezený prostor LKR10 – UAS. Lety vyžadující koordinaci musí být schváleny provozovatelem letiště LKVO a služby řízení letového provozu (ATS-TWR LKVO).

Žádost musí být odeslána písemně na email [handling@aero.cz](mailto:handling@aero.cz) a musí obsahovat:

- Účel letu;
- Prostor činnosti nebo požadované trajektorie letu – zakres do mapy a seznam souřadnic popisujících žádaný prostor;
- Předpokládanou dobu činnosti;
- Požadovanou výšku letu;
- Typ bezpilotního letadla;
- Místo vzletu a přistání;
- Plánovaný den provozu, plánovaný čas vzletu, dobu letu a požadovanou dobu platnosti koordinace.

Každá žádost bude ze strany LKVO posuzována individuálně a bez písemného souhlasu AVA jako provozovatele letiště LKVO (souhlas vydává stanoviště ATS-TWR LKVO) nesmí být let s výše uvedenými prostředky uskutečněn. Na žádost bude ze strany LKVO zájemci odpovězeno nejpozději do 3 pracovních dnů od doručení žádosti. V rámci povolení mohou být stanoveny další podmínky, např. povinnost před samotným letem požádat telefonicky o letové povolení od služby řízení letového provozu, stálé oboustranné spojení se stanovištěm ATS-TWR apod.

Provozovatelé UAS jsou povinni dodržovat pravidla ustanovená v OOP na webových stránkách ÚCL ([www.caa.cz](http://www.caa.cz)).

Létání s ÚAS v prostoru odpovědnosti LKVO a v ochranných pásmech letiště LKVO může být dle charakteru činnosti a rozsahu aktivit zpoplatněn.

- Lety v OP jsou umožněny pouze při současně poskytované službě ATS;
- Pro plánování letů s UAS je doporučeno využít portál ŘLP <https://dronview.rlp.cz/>.

Létání s modely letadel a s draky (tj. i „kajty“) v blízkosti letiště a zejména uvnitř ochranných pásem letiště a souvisejících SaS není povoleno.

## Příloha č. 1 Značení na pohybových plochách LKVO

### Svislé dopravní značení použito na LKVO

- Umístněné před vjezdem na APN W od „vjezdu západ“



- Umístněné před vjezdem na TWY A od „vjezdu východ“
- Umístněné před vjezdem na TWY B od kompenzačního kruhu (manipulační plocha)
- Umístněné před vjezdem na TWY G od „vjezdu střed“



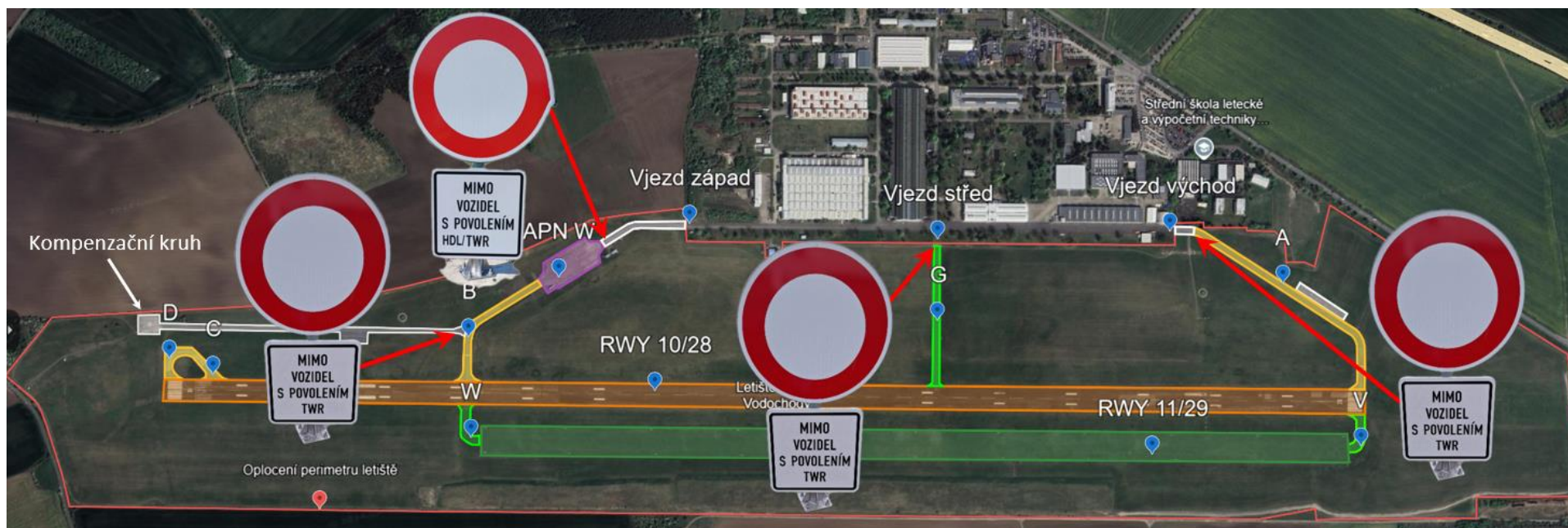
## Vodorovné dopravní značení použito na LKVO

- Umístněné před vjezdem na APN W od „vjezdu západ“
- Umístněné před vjezdem na TWY A od „vjezdu východ“
- Umístněné před vjezdem na TWY B od kompenzačního kruhu (manipulační plocha)
- Umístněné před vjezdem na TWY G od „vjezdu střed“





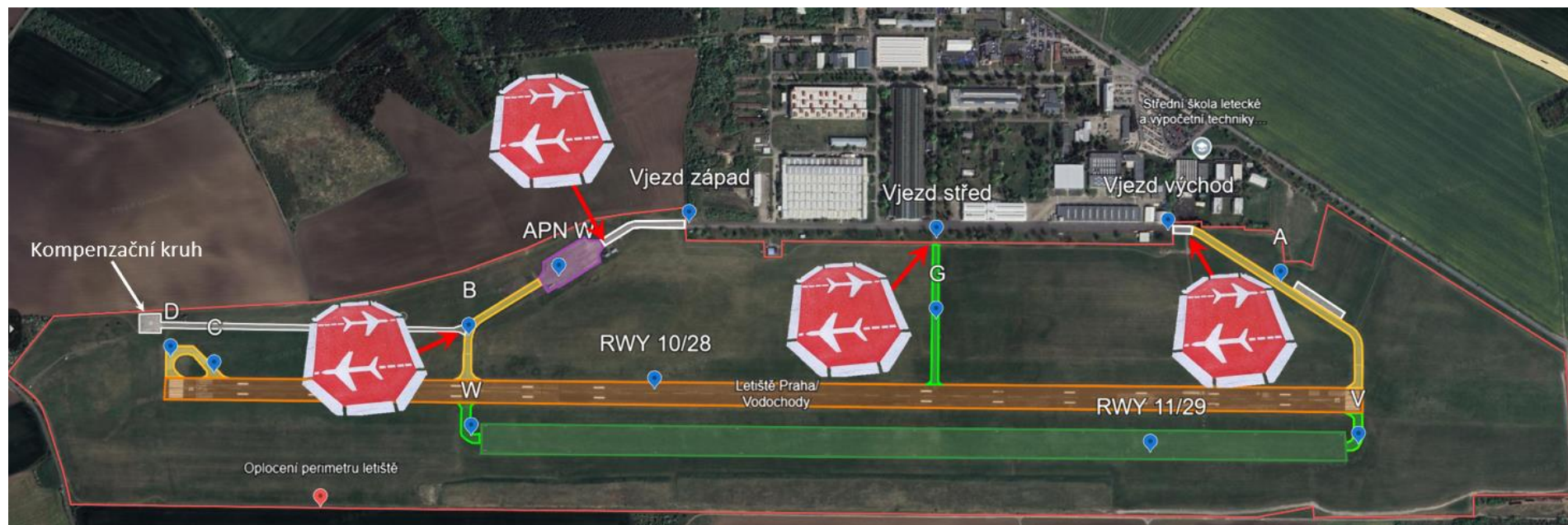
## Umístnění svislého dopravního značení před vstupem na pohybové plochy LKVO



Evč.: LV/VS/2	Verze: 4	Počet stran: 56	Strana: 49
---------------	----------	-----------------	------------

Po vtištění pouze pro informaci. Před použitím dokumentu ověřte jeho platnost.

## Umístění vodorovného dopravního značení před vstupem na pohybové plochy LKVO



Barevné označení na mapě	Typ plochy
	Zpevněná RWY (10/28)
	Travnatá RWY (11/29)
	Zpevněné TWY (A, B, C, D)
	Travnaté TWY (V, W)
	Odbavovací plocha (APN W)
	Manipulační plochy

*Tabulka 1 Barevné rozlišení letištních ploch na LKVO*

## Vjezd na APN W od „vjezdu západ“

Svislé + Vodorovné dopravní značení



## Vjezd na TWY B od kompenzačního kruhu

Svislé + Vodorovné dopravní značení



## Vjezd na TWY G od „vjezdu střed“

Svislé + Vodorovné dopravní značení



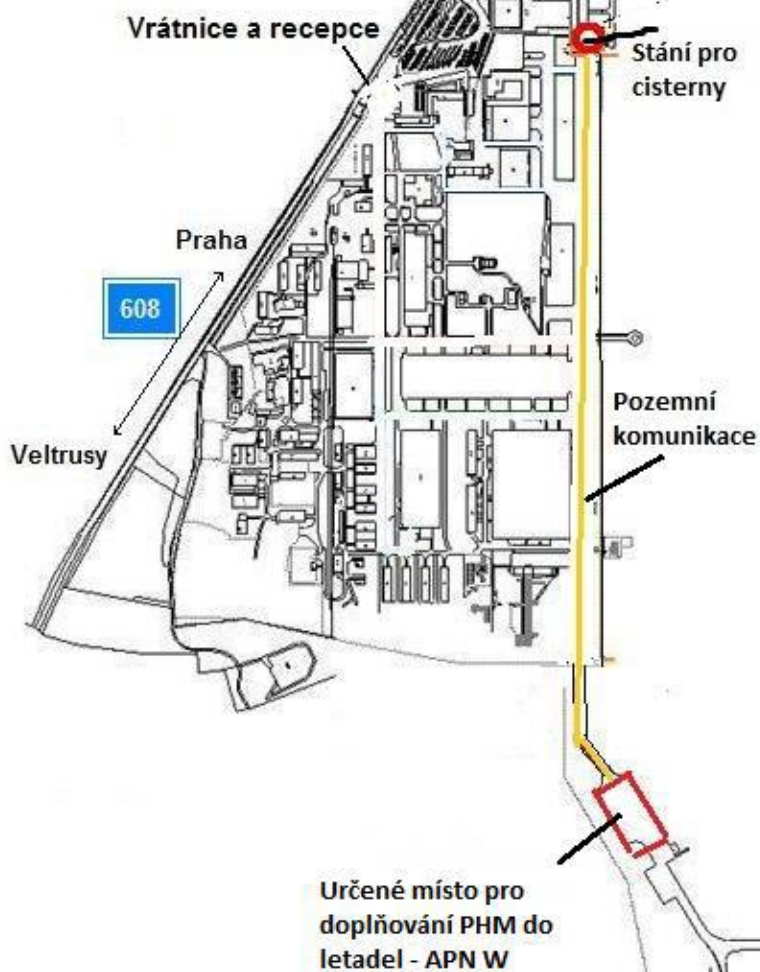
## Vjezd na TWY A od „vjezdu východ“

Svislé + Vodorovné dopravní značení



## **Příloha č. 2 Provozní řád plnění pohonných hmot do letadel LKVO**

- 1) Doplnění pohonných hmot do letadel na LKVO zajišťuje a provádí společnost TWIN TRANS s.r.o. na základě oprávnění vydaném Úřadem pro civilní letectví a se souhlasem provozovatele LKVO.
- 2) Pro parkování cisteren společnosti TWIN TRANS s.r.o. je určen prostor, viz obr. níže.
- 3) Doplnění letadel lze provádět pouze na odbavovací ploše (APN W), viz obr. níže.
- 4) Autocisterny společnosti TWIN TRANS s.r.o. využívají pro přesun z místa parkování na odbavovací plochu (APN W) pozemní komunikaci, vyznačenou na obrázku žlutě.
- 5) Požadavek na doplnění letadla palivem zadává pracovník APS/HDL na základě objednávky zákazníka.
- 6) Řidič cisternového vozidla společnosti TWIN TRANS s.r.o. je povinen dodržovat dopravní řád AVA a směrnici požární ochrany AVA. Zároveň je povinen dodržovat veškeré legislativní požadavky související s přepravou a manipulací s pohonnými hmotami.
- 7) Řidič je povinen při manipulaci s leteckým palivem nosit předepsaný oděv a obuv z nehořlavého materiálu s antistatickým vláknem a reflexními pruhy.
- 8) Při manipulaci s leteckým palivem je přísně zakázáno zacházet s otevřeným ohněm či kouřit.
- 9) Před zahájením doplnění pohonných hmot je nutno propojit letadlo s cisternou kostřicím kabelem.
- 10) Obsluha cisterny při plnění letadla je povinna vyhnout se jakýmkoliv činností vyvolávajícím vznik statické elektřiny.
- 11) Při doplňování paliva do letadel udržovat bezpečnou vzdálenost od letadla a tím předejít možnosti střetu cisterny s letadlem.
- 12) Doplnění letadel pohonnými hmotami je během atmosférických výbojů (bouřek) v blízkém okolí letiště přísně zakázáno. Plnění pohonných hmot do letadel je zakázáno také v případě silného deště, nebo sněžení.
- 13) V blízkosti plnění paliva do letadel je zakázáno jíst a pít.
- 14) V případě kontaminace odbavovací plochy (APN W) palivem, vyžádat součinnost jednotky HZSL na telefonní lince **3200**.
- 15) Před příjezdem cisterny určené k tankování daného letadla je nutnost tankované letadlo zašpalkovat a zakuželovat.



## **Příloha č. 3 Zásady bezpečného pohybu a práce na letišti (desatero)**

### **1. Být informován**

Před zahájením jakékoliv práce na letišti je povinnost se informovat o probíhajícím nebo plánovaném provozu u pracovníka APS/HDL na lince **2962** nebo u ATS na lince **2615**, případně na mobilním telefonu **731 135 187**.

**Každá činnost nesouvisející s provozem letadel musí být dopředu koordinovaná a schválená AM UPL, APS/HDL a SEC.**

### **2. Být viděn**

**Při práci na letišti je povinnost používat reflexní vestu nebo bundu.** Pro jízdy po letišti je povinnost používat vozidla vybavená zapnutým **výstražným majákem**, u vozidel nevybavených výstražným majákem musí být zapnuta blikající **výstražná světla**.

### **3. Být na spojení**

Při pohybu po provozních plochách je povinnost používat pro **spojení s ATS radiostanice** na kmitočtovém kanále 133,080 nebo 169,375 (HZS), případně si domluvit i náhradní spojení mobilním **telefonem** nebo jinými prostředky, a to i tehdy, když letiště nebo jeho část není v provozu, z důvodu informovanosti dalších uživatelů.

### **4. Chovat se bezpečně**

V době, kdy jsou podmínky na letišti zhoršené nebo nevhodné pro provoz (v noci, za nízké dohlednosti, v zimě, za nepříznivých povětrnostních podmínek), je nutné při jízdě po letišti dbát zvýšené opatrnosti. Je nutné provést kontrolu světel na vozidle a pohybovat se plynulou jízdou.

Při pohybu po provozních plochách v blízkosti letadel se spuštěnými motory je nutno mít na paměti nebezpečí pocházející od točících se vrtulí a pracujících tryskových motorů. Proto je nutno dodržovat dostatečnou bezpečnou vzdálenost.

**Na pohybové plochy letiště je vstup povolen pouze osobám za účelem vykonávání letecké činnosti, návštěvy musí být vždy pod dohledem odpovědné osoby a je nutné je včas nahlásit pracovníkům APS/HDL.**

**Na provozních a pohybových plochách má pojíždějící nebo tažené letadlo vždy přednost.**

### **5. Být v dobrém zdravotním stavu**

Je povinností používat předepsané ochranné pomůcky, především na **ochranu sluchu a zraku**.

### **6. Být zodpovědný**

Před zahájením, v průběhu a po skončení jakékoliv práce je povinnost **kontrolovat nářadí, stroje a vybavení**. Jakákoliv upadlá část stroje nebo zařízení, případně zapomenuté nářadí nebo nečistoty vytváří překážku leteckého provozu (FOD). Veškerá technika pohybující se po zpevněných provozních a pohybových plochách musí být očištěna. Je nutno dbát na čistotu provozních a pohybových ploch.

## **7. Být v pohodě**

Je nutné dodržovat stanovené bezpečnostní přestávky v práci, **zákaz** požívání alkoholických nápojů, zákaz kouření, zákaz užívání psychotropních látek a léků ovlivňujících bdělost a pozornost.

## **8. Být ostražitý**

**Všechny nebezpečné jevy nebo abnormality v provozu letiště nebo v jeho okolí je povinnost hlásit svému nadřízenému** nebo specialistovi pro bezpečnost civilního letectví na mobilní telefon **734 517 515**, ostraze na linku **2542**, nebo hasičům na podnikovou linku 150 nebo 3200, případně z mobilního telefonu na číslo **255 763 200**.

## **9. Dodržovat požární bezpečnost**

V případě zjištění požáru nebo jiné živelné události, byť v počínajícím stádiu, je povinnost **ihned informovat jednotku HZS** na podnikovou linku 150 nebo 3200, případně z mobilního telefonu na číslo **255 763 200**.

## **10. Chovat se ekologicky**

Při všech činnostech na letišti je povinnost postupovat tak, aby **nedošlo k ekologické havárii**. Práce s leteckým palivem a dalšími nebezpečnými látkami provádět pouze na místech k tomu určených a řádně proškolenou a poučenou obsluhou. Případný únik nebezpečných látek je nutné likvidovat prostřednictvím povolané hasičské jednotky. O situaci je povinnost informovat svého nadřízeného.